

Autour de Monpazier

Livret voyage du circuit - Version du 2 février 2022

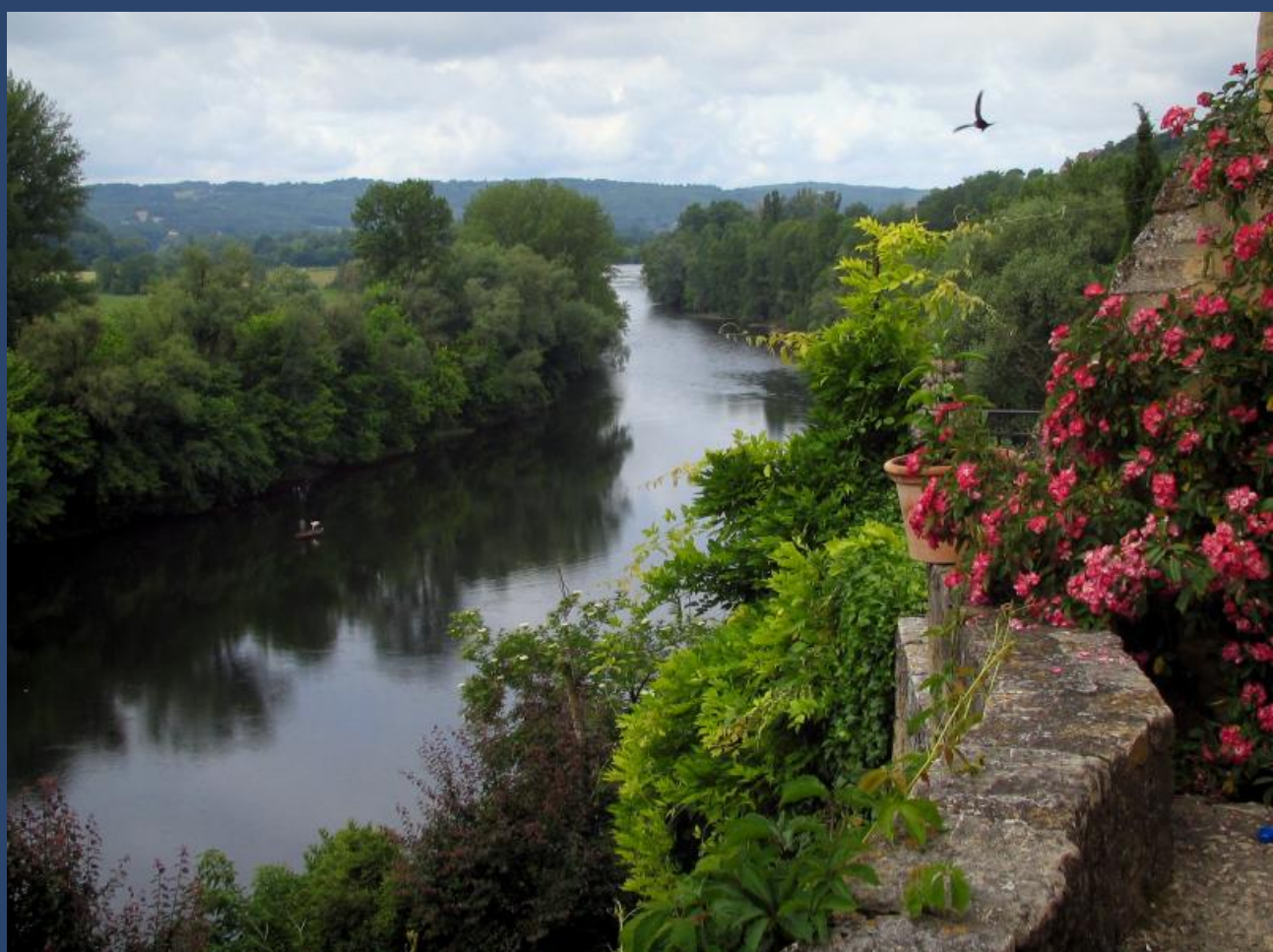


Table des matières

Information régionale.....	2
Dordogne	2
Lot.....	3
Carte du circuit.....	7
Programme du circuit.....	8
Jour 1.....	8
Jour 2.....	10
Jour 3.....	11
Fiches communes.....	13
Beynac-et-Cazenac.....	13
Biron.....	14
Cadouin.....	14
Cahors.....	15
Figeac.....	15
La Roque-Gageac.....	17
Limeuil.....	17
Monpazier.....	17
Montferrand-du-Périgord	18
Pays de Belvès.....	19
Puy-l'Évêque	20
Saint-Avit-Sénieur.....	20
Saint-Cirq-Lapopie.....	21
Trémolat.....	23
Fiches balades.....	24
Aiguille du Pressoir.....	24
Boucle de Limeuil.....	25
Boucle des Gabares. La Roque-Gageac. Plus beaux villages de France.....	26
Chemin de Barker en Vallée Dordogne Etape 3.....	27
Chemin de Barker en Vallée Dordogne Etape 4.....	28
De Bergerac à Rocamadour Etape 6	30
Entre bastides et abbayes	31
Activités de loisirs.....	32
Hébergement et restauration	33
Restaurants	33
Chambres d'hôtes	33
Locations de vacances	33
Campings.....	35
Hôtels	35



Conditions d'utilisation: Les informations contenues dans ce document sont indicatives, et doivent être reconsidérées pour la période de visite effective en fonction de la saison, des horaires d'ouverture, et du mode de transport. L'impression de ce document est autorisée dans le cadre d'un usage privé uniquement. Malgré le soin apporté au traitement des informations, France-Voyage.com ne peut garantir l'exactitude ou l'exhaustivité des informations mises à la disposition dans ce document. En conséquence, France-Voyage.com décline toute responsabilité pour toute imprécision ou omission portant sur ces informations. Les textes, images et photos contenus dans ce document sont protégés. Toute représentation, reproduction intégrale ou partielle sans consentement préalable est considérée comme illicite.



Information régionale

Dordogne



Gastronomie

Ancienne province du Périgord, la [Dordogne](#), riche en sites remarquables, notamment préhistoriques, séduit autant les passionnés d'architecture et les amoureux de paysages préservés que les amateurs d'activités sportives. Avec ses quatre Périgord, que sont le Périgord noir, le Périgord vert, le Périgord blanc et le Périgord pourpre, la Dordogne dispose de multiples atouts pour combler ses visiteurs.

[Le cèpe du Périgord](#)

Champignon le plus célèbre, après la truffe, dans le Périgord, le cèpe fait partie des champignons supérieurs, ou à chapeau. On compte une quinzaine de variétés dans la région, mais une est particulièrement recherchée, la tête noire au chapeau brun et chair blanche. Récolté surtout en septembre, le cèpe du Périgord fait le régal des amateurs de bonne chère. Véritable éponge, le cèpe du Périgord ne doit jamais être lavé, mais simplement brossé pour enlever la terre, avant d'être jeté dans une poêle bien chaude avec du beurre, de l'ail et du persil. Ce champignon très apprécié avec une omelette ou tout simplement en accompagnement d'une viande blanche, possède de nombreuses propriétés, notamment contre les maladies cardio-vasculaires.

Le marché de Villefranche-du-Périgord est l'une des références pour trouver les meilleurs cèpes du pays. On peut également assister à la fête du cèpe et du veau, chaque mois d'octobre, dans le Périgord vert, à Saint-Saud-Lacoussière. Ces festivités ont pour but de mettre en avant toutes les saveurs de ce champignon tant apprécié.

[La truffe du Périgord](#)

C'est à Sorges que les gastronomes pourront déguster la fameuse truffe du Périgord. Le marché aux truffes du mois de janvier est un rendez-vous à ne pas manquer ! L'écomusée de la Truffe propose d'en savoir davantage sur ce célèbre "diamant noir".

[Le vignoble de Bergerac](#)

D'une superficie de plus de 12 000 hectares, le vignoble bergeracois propose des vins blancs secs, moelleux ou liquoreux, des vins rouges, mais aussi des rosés. Les différentes appellations produites sont Bergerac, Monbazillac, Montravel, Pécharmant, Rosette et Saussignac.

Située dans la vieille ville de Bergerac, la Maison des Vins de Bergerac invite les visiteurs à mieux connaître ce vignoble.

[La noix du Périgord](#)

Cultivée dans 612 communes de l'Aveyron, de la Charente, de la Corrèze, de la Dordogne, du Lot, et du Lot-et-Garonne, la noix du Périgord est détentrice d'une AOC et d'une AOP. Disponible sous la forme de noix fraîches ou primeurs, de noix sèches ou encore de cerneaux de noix, ce fruit est cultivé dans la région depuis la Préhistoire. Autrefois, il était utilisé pour l'huile de cuisine, l'éclairage ou encore le savon. Aujourd'hui, la noix du Périgord est surtout un fruit de bouche, de cuisine et de pâtisserie.

Essentiellement cultivée en Dordogne, la noix du Périgord est présente en général en fond de vallée ou sur des coteaux bien exposés où elle bénéficie d'une chaleur modérée. Plusieurs espèces sont cultivées, comme la marbot et la franquette pour les noix fraîches et sèches, ou encore la corne et la grandjean pour les cerneaux extraits à la main.

Une fête de la noix a lieu chaque année le dernier dimanche d'octobre, à Thégra, dans le Lot. L'occasion d'assister à un marché de producteurs, une démonstration de fabrication d'huile de noix ou encore un concours du meilleur gâteau aux noix.



La sauce Périgueux

Si cette sauce tant appréciée trouve son origine à Périgueux, on ne connaît toutefois ni sa date de création, ni le nom de son concepteur. Ce grand classique de la gastronomie française se déguste en accompagnement de nombreux mets tels une escalope de foie gras poêlée, une caille rôtie, un magret de canard, un tournedos, une omelette, une tourte ou encore des œufs pochés. De plus, cette sauce, qui est une réduction de vin blanc avec un roux blond et des dés de truffes, a donné son nom à plusieurs plats, comme le filet-mignon sauce Périgueux, ou le filet de bœuf en croûte sauce Périgueux. A l'origine, on utilisait plutôt du beurre à la place du roux. Aujourd'hui, certains ajoutent également des oignons ou encore des échalotes. Une variante consiste à ajouter également du foie gras pour devenir la fameuse sauce périgourdine.

Les pommes de terre à la sarladaise

Cette préparation culinaire consiste à faire sauter des pommes de terre, accompagnées en fin de cuisson d'ail et de persil, dans de la graisse d'oie. Cette spécialité se déguste à merveille avec un confit ou un magret de canard. Un régal !

Le Trappe d'Échourgnac

Le Trappe d'Échourgnac est un fromage créé en 1868 à l'abbaye d'Échourgnac, en Dordogne. D'abord fabriqué par des moines, il voit sa production arrêtée en 1910 à leur départ, avant d'être repris en 1923 par des sœurs cisterciennes.

Fromage à la pâte pressée non cuite, il est fabriqué à base de lait de vache pasteurisé et contient 50 % de matière grasse. Il est également détenteur du Label Monastic. En 1999, les sœurs ont développé une nouvelle recette affinée à la liqueur de noix, notamment celle produite à la Distillerie du Périgord. Dépassées par le succès, les sœurs ont partagé leur recette en 2003 avec les frères de l'abbaye Notre-Dame de Timadeuc dans le Morbihan. Ces derniers fabriquent donc aujourd'hui le Timanoix, un équivalent du Trappe d'Échourgnac. Sa production d'environ 100 tonnes par an est à 70 % distribuée en Dordogne. Le Trappe d'Échourgnac s'exporte également beaucoup en Allemagne.

Le marron du Périgord

Réputé, le marron du Périgord se cueille en automne, sa pleine saison. Il est issu de deux espèces, la Bouche de Bétizac et la Marigoule, et représente 30 % de la production de marrons en France. Traditionnellement, on le déguste grillé, à la poêle ou encore en accompagnement de la dinde de Noël.

Le marron du Périgord, qui est l'équivalent de la châtaigne mais avec seulement une amande, possède une texture ferme, ce qui le rend facile à éplucher et croquant en bouche. Riche en fibres et oligoéléments, il est sans gluten et pauvre en matière grasse, ce qui fait de lui une douceur excellente pour la santé.

Sa production a été relancée au milieu du XX^e siècle, dans des châtaigneraies traditionnelles, ainsi que dans des vergers plantés, où l'on obtient des très gros calibres.

Chaque année, en septembre, le village de Douville en Dordogne organise les Castanades. Cette fête du marron permet de ramasser, de cuisiner et de déguster en toute convivialité ce fruit si apprécié dans la région.

Le tourin

Originaire de Dordogne, le tourin est traditionnellement dégusté après une soirée arrosée comme une fête de village ou un mariage. Les derniers encore debout réveillent les moins courageux avec ce plat à des heures improbables. Cette soupe est également servie aux jeunes mariés très tôt le matin.

Cette soupe à l'ail, à l'oignon ou à la tomate selon les recettes, se compose généralement d'ail, de graisse d'oie ou de canard ou de saindoux ou d'huile, de farine, d'eau, de sel, de poivre, d'œuf, de vinaigre, de pain et de vermicelles. Dans les recettes originales cependant, on ne trouve jamais d'huile d'olive. Traditionnellement, cette soupe est servie avec du vin rouge du Sud-Ouest, comme un bon Bergerac.

Chaque année en hiver, en février ou en mars, une fête du Tourin est organisée à Villerséal dans le Lot-et-Garonne. On peut y découvrir un concours de tourin et déguster ce plat tellement apprécié.



Lot



Gastronomie

Situé au coeur du Sud-Ouest, le Lot rime incontestablement avec douceur de vivre. Les villages perchés du Quercy qui se révèlent être de petits bijoux, le charme de la pierre sèche combiné aux doux pâturages des Causses où paissent paisiblement chèvres et moutons, les sites d'Art, d'Histoire et de la Préhistoire ou encore la riche gastronomie du terroir lotois: autant d'atouts qui ont vraiment de quoi enchanter les amateurs d'authenticité !

Le vignoble de Cahors

Situé dans la vallée du Lot et le Causse calcaire, le vignoble de Cahors qui s'étend sur 3850 hectares produit des vins rouges de caractère, et ce depuis l'Antiquité ! C'est l'un des plus anciens vins de France... Bénéficiant d'une Appellation d'Origine Contrôlée (AOC), le vin de Cahors révèle au palais un goût intense et puissant. S'affinant en vieillissant, ce vin peut cependant se déguster jeune. Idéal pour accompagner les viandes rouges, le vin de Cahors l'est aussi pour les spécialités de la région telles que foie gras, confits, agneau du Quercy, truffes et fromages des Causses tels que le rocamadour.

Le rocamadour

Spécialité du village de Rocamadour et des Causses du Quercy, ce fromage de chèvre au lait cru et entier bénéficie d'une Appellation d'Origine Contrôlée (AOC). Présenté sous forme de petit palet, le rocamadour se déguste à différents stades d'affinage, le minimum étant six jours d'affinage. Qu'il soit crémeux avec un goût subtil ou plus sec avec des arômes plus prononcés, qui feront sans aucun doute le régal des amateurs de fromage, le rocamadour est tout simplement irrésistible. Un délice ! Il peut également se déguster chaud, accompagné d'une salade par exemple.

Au mois de juin, le village de Rocamadour accueille la fête des fromages, événement gastronomique mettant à l'honneur les fromages du terroir.

L'agneau du Quercy

Bénéficiaire d'une IGP, l'agneau du Quercy, issu d'une race rustique haute sur patte résistant parfaitement à la chaleur, est allaité naturellement jusqu'à 70 jours minimum. Son élevage est limité au Lot et aux cantons limitrophes de Corrèze, d'Aveyron, du Tarn-et-Garonne, du Lot-et-Garonne, et à l'arrondissement de Sarlat. En général, l'agneau du Quercy est abattu à Gramat entre le 60e et le 150e jour, et il doit peser entre 12 et 21 kg.

Apprécié pour sa viande tendre au goût discret, l'agneau du Quercy était déjà reconnu pour sa saveur dès 1770. Cette viande rosée au gras bien blanc possède même un Label Rouge. On la déguste grillée au barbecue ou cuisinée au four, et on l'accompagne généralement d'un petit vin de pays.

Chaque année au mois d'août, le village de Cressensac organise une fête de l'agneau du Quercy, l'occasion pour les locaux et les touristes de déguster cette fameuse viande.

Les marchés du Lot

En Quercy, truffes noires, foie gras de canard, agneau fermier, fruits et légumes, vins de Cahors, fromages de chèvre, et autres produits du terroir de grande qualité, enchantent les étals des marchés. Un plaisir pour les yeux, l'odorat... et surtout le palais ! Ces marchés pittoresques hauts en couleurs offrent une atmosphère authentique et chaleureuse. Les marchés de Cahors, Figeac, Gourdon, Martel ou encore Saint-Céré comptent parmi les marchés traditionnels du Lot à découvrir.

En hiver, les deux villages du Parc Naturel Régional des Causses du Quercy que sont Lalbenque, capitale de la truffe noire du Quercy, et Limogne-en-Quercy attirent un grand nombre de gastronomes avec leurs superbes marchés aux truffes. Un rendez-vous à ne pas manquer: la fête de la Truffe à Lalbenque en janvier.

En été, des marchés nocturnes ont lieu dans certaines villes comme Figeac, Gourdon, Saint-Céré ou Souillac. De quoi réjouir les estivants !



Le bleu des Causses

Autrefois appelé le bleu de l'Aveyron, le bleu des Causses bénéficie d'une AOC et d'une AOP. Ce fromage au lait cru de vache et à la délicieuse pâte persillée possède une longue histoire commune avec le roquefort, autre fromage français très apprécié.

Affiné pendant trois à six mois, le bleu des Causses possède une croûte naturelle, et une belle couleur ivoire parsemée de moisissures bleu-vert. Il se présente sous la forme d'un cylindre plat et possède une pâte consistante, grasse et onctueuse, ainsi qu'une odeur forte. S'il est apprécié en salade ou en omelette, c'est en fin de repas avec une tranche de pain de campagne et un verre de vin de Cahors ou de Marcillac, que le bleu des Causses révèle toutes ses saveurs.

La truffe du Quercy

Surnommée le diamant noir du Lot en raison de sa rareté et de sa très grande valeur marchande, la truffe du Quercy est un champignon à fructification souterraine qui se récolte en hiver, à l'aide de chiens ou de cochons spécialement dressés pour l'occasion. Elle pousse dans les sols calcaires des Causses du Quercy, au pied d'arbres truffiers comme le chêne ou le noisetier.

La truffe du Quercy est très appréciée en brouillade, en omelette, en salade ou encore tout simplement à la croque au sel. Elle peut également parfumer d'autres mets comme le foie gras, le pâté ou encore la volaille.

En hiver, des marchés sont organisés dans les bourgs de Limogne-en-Quercy, Martel et Lalbenque. Capitale de la truffe noire du Quercy, Lalbenque accueille son marché aux truffes chaque mardi après-midi de décembre à mars, l'occasion pour les touristes visitant la région de se fournir en précieux diamant noir du Lot !

La pescajoune

Spécialité authentique du Quercy, la pescajoune est une sorte de crêpe épaisse réalisée à partir d'une pâte à base de farine de froment et de sarrasin, parfumée à l'eau-de-vie de prune et agrémentée de lamelles de pommes, que l'on fait cuire dans une poêle beurrée. Il est aussi possible de remplacer l'eau-de-vie par du rhum, de la fleur d'oranger ou de la vanille, et l'on trouve également des variantes aux poires ou aux pruneaux. Appréciée en dessert ou au goûter, la pescajoune peut aussi être frite sous forme de petits carrés.

Le melon du Quercy

Cultivé sur les coteaux argilo-calcaires de la région, le melon du Quercy bénéficie d'excellentes expositions, ce qui lui confère son incroyable goût sucré et sa chair bien juteuse. Issu de variétés sélectionnées, il possède une densité parfaite, ainsi qu'un fondant particulièrement appréciable. Riche en vitamines et en fibres, il est de surcroît peu calorique. Généralement, le melon du Quercy se déguste nature, salé ou poivré, ou encore avec du porto ou du jambon de pays. Il peut également être rôti ou encore mis en confiture. Commercialisé entre avril et octobre, il se reconnaît à sa chair très orangée, son écorce sans tâche, sa peau nuancée de jaune et son délicieux goût de miel. Cultivé depuis le XVIII^e siècle dans la région, il possède aujourd'hui une IGP.

Chaque année, le 15 août, le village de Belfort-du-Quercy organise la fête du melon où l'on peut assister au concours du plus gros mangeur de melons !

Le safran du Quercy

Le Quercy est réputé pour son safran depuis le XIII^e siècle. Celui-ci a été introduit dans le pays par les Croisés, au XI^e siècle, et sa culture, après un arrêt assez long, a repris en 1973 avec beaucoup de succès, notamment aux abords de la vallée du Lot et de la vallée du Célé.

Doté de multiples vertus, le safran du Quercy, riche en antioxydants, est aussi apprécié pour sa saveur et son arôme délicat qui vient de ses jolies fleurs bleu mauve. On en prélève les stigmates que l'on fait sécher afin d'obtenir la précieuse épice. Il faut environ 200 000 fleurs cueillies à la main pour réaliser un kilo de safran du Quercy. On le récolte généralement à l'automne et on cueille les fleurs chaque matin.

De nombreuses spécialités culinaires ancestrales de la région se préparent avec ce safran, comme les pieds de cochon, les tripes à la cadurcienne ou encore le mourtayrol. On reconnaît

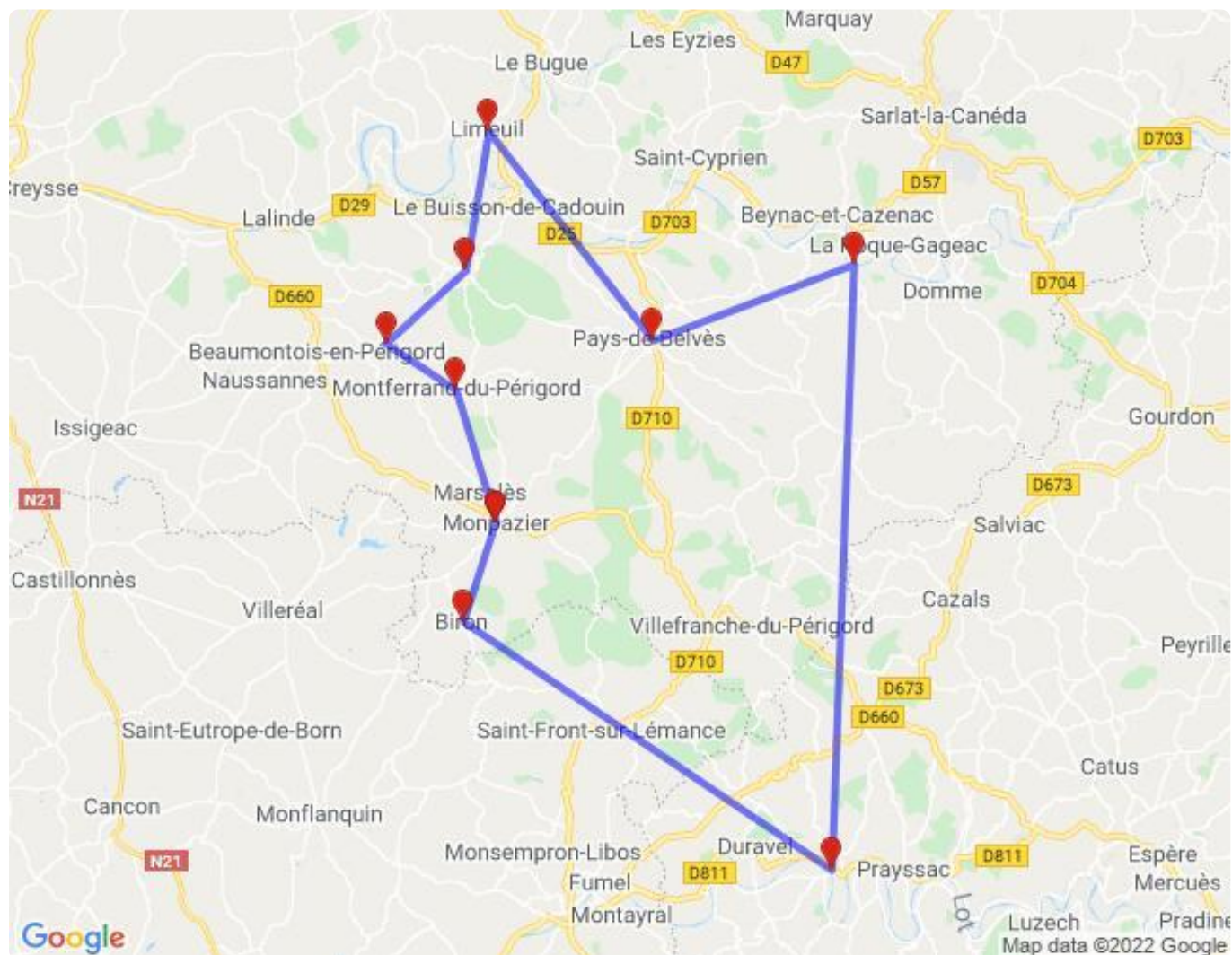


le safran du Quercy à sa couleur rouge vif, et à son odeur forte et sucrée, légèrement amère. Une fête du Safran est organisée en octobre à Cajarc depuis 1998. On peut y déguster le safran du Quercy sous toutes les formes: gâteau, brioche, sirop...



Carte du circuit

La carte ci-dessous offre une vue générale du circuit. Le trajet est dessiné en bleu, alors que les étapes sont indiquées par des points rouges.



Programme du circuit

Jour 1



Départ depuis Monpazier en direction de la première étape

16 min



Montferrand-du-Périgord

1h00

Sa petite église romane renferme des fresques anciennes

Coordonnées GPS: Latitude 44.7505697 (N 44° 45' 2") - Longitude 0.8663535 (E 0° 51' 59")

Ce village de la vallée de la Couze est blotti au pied d'un château médiéval qui lui a donné naissance. Le plus ancien document connu citant le castrum de Monte Ferrando est une charte de 1286.

Montferrand-du-Périgord est une commune du canton de Beaumont-du-Périgord, d'une superficie de 1310 ha. Pour y accéder, suivre la départementale 26.

[Pour plus d'informations, consultez la fiche commune de Montferrand-du-Périgord...](#)



Trajet jusqu'à la prochaine étape

10 min



Saint-Avit-Sénieur

1h15

Son église abbatiale est classée au patrimoine mondial de l'UNESCO au titre des chemins de Saint-Jacques de Compostelle

Coordonnées GPS: Latitude 44.7744359 (N 44° 46' 28") - Longitude 0.8158167 (E 0° 48' 57")

Saint-Avit-Sénieur se situe au sud-ouest du département de la Dordogne, en limite du Périgord Pourpre et du Périgord Noir. Soit entre pays Bergeracois et pays Sarladais.

Des traces de présence de l'homme datées de l'Acheuléen (300 000 ans avant J.-C) ont été trouvées à Saint-Avit-Sénieur. Vers la fin du Ve siècle, la légende raconte qu'Avitus converti au catholicisme devint ermite. Il accomplit des miracles, et par la suite son sanctuaire devint alors un haut lieu de pèlerinage notamment pour les marcheurs de Saint-Jacques de Compostelle. L'église construite au XIIe siècle fut l'objet...

[Pour plus d'informations, consultez la fiche commune de Saint-Avit-Sénieur...](#)



Trajet jusqu'à la prochaine étape

8 min



Cadouin

1h00

Un charmant village médiéval réputé pour son abbaye cistercienne

Coordonnées GPS: Latitude 44.8118706 (N 44° 48' 43") - Longitude 0.8732629 (E 0° 52' 24")



Cadouin, petit village médiéval rénové avec goût, se situe au pays des Bastides, à la frontière du Périgord Noir et du Périgord Pourpre, soit entre le Salardais et le Bergeracois. Le territoire boisé et vallonné, le massif forestier de la Bessède et l'eau du Bélingou ont attiré les cisterciens. Au cours des siècles, des pèlerinages autour du Saint Suaire ont fait vivre le village. Une belle halle, des rues pavées invitent à la flânerie et à la découverte du patrimoine. Classée comme site majeur en Aquitaine (dont seulement trois en Dordogne), ce village est incontournable et plein de charme.

[Pour plus d'informations, consultez la fiche commune de Cadouin...](#)



Déjeuner

1h30



Cadouin

30 min

Un charmant village médiéval réputé pour son abbaye cistercienne

Suite de la visite...



Trajet jusqu'à la prochaine étape

18 min



Limeuil

1h30

Un beau village situé au confluent de la Dordogne et de la Vézère

Coordonnées GPS: Latitude 44.8829386 (N 44° 52' 59") - Longitude 0.8897048 (E 0° 53' 23")

Commune située au confluent de la Dordogne et de la Vézère, elle fait partie de l'association Les Plus Beaux Villages de France.

L'orme a donné son nom au village de Limeuil. D'origine gallo-romaine, le préfixe Lim vient du terme lemo qui signifie orme. Et euil dérive du terme ialo désignant un espace découvert, une clairière. Limeuil pourrait donc être traduit: Une clairière plantée d'ormes.

Limeuil est situé dans le Périgord Pourpre, à la frontière du Périgord Noir. Le village fait partie du Pays des bastides et cités médiévales. Villes aux alentours: Sarlat à 36 km, Bergerac...

[Pour plus d'informations, consultez la fiche commune de Limeuil...](#)



Trajet jusqu'à la prochaine étape

23 min



Pays de Belvès

40 min

Ce village perché est classé parmi les plus beaux villages de France

Coordonnées GPS: Latitude 44.7760931 (N 44° 46' 34") - Longitude 1.0079661 (E 1° 0' 29")

Cité médiévale du XI^e siècle, Belvès est perché sur un éperon rocheux. Egalement appelé le village aux 7 clochers ou encore "la Ville du Pape", ce village a su garder son authenticité et son charme naturel. Qualités qui lui valent aujourd'hui d'être parmi "les Plus Beaux Villages de France" et les Stations Vertes de Vacances.

[Pour plus d'informations, consultez la fiche commune de Pays de Belvès...](#)

Jour 2



Pays de Belvès

40 min

Ce village perché est classé parmi les plus beaux villages de France

Suite de la visite...



Trajet jusqu'à la prochaine étape

25 min


La vallée de la Dordogne

2h15

Des sites prestigieux bordent la rivière Dordogne

Coordonnées GPS: Latitude 44.8150280 (N 44° 48' 54") - Longitude 1.1523736 (E 1° 9' 9")

Traversant le Périgord noir et le Périgord pourpre, la rivière Dordogne présente la particularité d'être bordée de sites prestigieux. Le célèbre château de Castelnaud, véritable forteresse médiévale, le château de Beynac-et-Cazenac, le château des Milandes, le château de Montfort ou encore le château de Fénelon rythment merveilleusement le parcours. Les charmants villages de Beynac-et-Cazenac et de La Roque-Gageac, bénéficiant tous deux de situations exceptionnelles en étant situés au bord de la rivière, sont à découvrir absolument.

Les boucles de la Dordogne, que sont le cingle de Trémolat, le cingle de Montfort et le cingle de Limeuil, peuvent être observées depuis des belvédères bordant la rivière. Et pour découvrir la vallée de la Dordogne sous un angle différent, rien de tel qu'une balade en gabarre !

Vous serez au cœur de hauts lieux touristiques de la vallée de la Dordogne: châteaux (Castelnaud, Beynac, Commarque, les Milandes...), bastides (Domme, Monpazier, Cadouin...), jardins (Marqueyssac, Eyrignac) ; de nombreux villages classés parmi les plus beaux villages de France (La Roque-Gageac, Domme, Castelnaud, Beynac, Belvès, Monpazier, Limeuil, Saint-Léon-sur-Vézère) et sites préhistoriques renommés.

Existe-t-il ailleurs en France que dans la Dordogne une telle concentration de châteaux ? Puissantes forteresses médiévales, demeures de plaisance Renaissance, folies architecturales, des édifices parmi les plus emblématiques du Périgord.

[Pour plus d'informations, consultez les fiches communes de Beynac-et-Cazenac, La Roque-Gageac, Limeuil, Trémolat...](#)



Déjeuner

1h30


La vallée de la Dordogne

4h05

Des sites prestigieux bordent la rivière Dordogne

Suite de la visite...



Jour 3



Trajet jusqu'à la prochaine étape

1h00



La vallée du Lot

2h15

Cette vallée verdoyante est ponctuée de sites remarquables !

Coordonnées GPS: Latitude 44.5041771 (N 44° 30' 15") - Longitude 1.1364681 (E 1° 8' 11")

Affluent de la Garonne, la rivière Lot traverse des paysages verts et préservés. En Quercy, cette douce vallée est particulièrement réputée pour ses vignes, celles du vignoble de Cahors plus précisément. Saint-Cirq-Lapopie, superbe village perché ; Puy-l'Évêque, cité médiévale située au cœur du vignoble ; le château de Cénevières, château fort et palais Renaissance ; Cahors et Figeac, les deux villes d'Art et d'Histoire du Quercy... Autant de merveilles de la vallée du Lot à ne pas manquer ! Une croisière en bateau sur les eaux du Lot est également un excellent moyen de découvrir les multiples trésors de cette vallée.

[Pour plus d'informations, consultez les fiches communes de Cahors, Figeac, Puy-l'Évêque, Saint-Cirq-Lapopie...](#)



Déjeuner

1h30



La vallée du Lot

1h10

Cette vallée verdoyante est ponctuée de sites remarquables !

Suite de la visite...



Trajet jusqu'à la prochaine étape

42 min



Biron

1h15

Son château fut le siège de l'une des quatre baronnies du Périgord

Coordonnées GPS: Latitude 44.6318943 (N 44° 37' 55") - Longitude 0.8716267 (E 0° 52' 18")

La commune de Biron qui compte environ 183 habitants est située sur le canton de Monpazier entre Périgord et Agenais.

[Pour plus d'informations, consultez la fiche commune de Biron...](#)



Trajet jusqu'à la prochaine étape

10 min





Monpazier

35 min

Bastide dotée d'une superbe place à arcades

Coordonnées GPS: Latitude 44.6822044 (N 44° 40' 56") - Longitude 0.8943638 (E 0° 53' 40")

Fondée au XIII^e siècle par Edouard Ier d'Angleterre, la bastide de Monpazier possède une superbe place à arcades agrémentée d'une jolie halle en bois. Les maisons de la place aux façades décorées de rosiers grimpants ajoutent une note pleine de charme.

La bastide de Monpazier fut créée par Edouard Ier roi d'Angleterre en 1284 sur une parcelle de 53 hectares cédée par le comte de Biron, l'une des quatre baronnies du Périgord.

Cité médiévale très bien conservée, classée parmi les plus beaux villages de France. Reconnue Grand Site National en 1991.

Marché le jeudi matin, tous commerces, animations...

[Pour plus d'informations, consultez la fiche commune de Monpazier...](#)



Fiches communes

Beynac-et-Cazenac



Le village de Beynac est un incontournable du Périgord Noir. Son château fort du XII^e siècle est un des mieux conservés et des plus authentiques de la région, et il offre une vue à couper le souffle sur la vallée des 5 châteaux et la rivière Dordogne. La promenade dans le village est également à faire car il a conservé toute son authenticité.

Au cœur du Périgord Noir, accroché à l'une des plus belles falaises de la vallée de la Dordogne, le village médiéval de Beynac-et-Cazenac, classé l'un des Plus Beaux Villages de France, offre une page d'histoire.

Les origines de Beynac, contrairement aux apparences, ne sont pas médiévales mais plus anciennes. C'est en effet à partir de 2 000 av. JC que les populations de l'âge du Bronze choisissent ce site pour s'y installer. Des vestiges ont d'ailleurs été trouvés près du Parc Archéologique. Les Gaulois l'ont aussi occupé pour contrôler le commerce du vin venu d'Italie.

Le château, destiné sans doute à surveiller la Dordogne, devait déjà exister au IX^e siècle, lorsque les populations du Nord remontaient le fleuve et semaient la terreur. Simon de Montfort s'empare du château au début du XIII^e siècle mais les Beynac récupéreront leur bien grâce à l'intervention de Philippe Auguste en 1217. Le château demeure un bien familial jusqu'en 1761, date du mariage de Marie-Claude de Beynac avec Christophe de Beaumont. Une des descendantes le vend en 1961.

À l'époque de la guerre de Cent Ans, la forteresse de Beynac était l'une des places fortes françaises. La Dordogne servait alors de frontière entre France et Angleterre ; non loin de là, de l'autre côté de la Dordogne, le château de Castelnaud était aux mains des Anglais.

Le château a souvent servi de cadre au tournage des films: La Fille de d'Artagnan de Bertrand Tavernier en 1994, Les Visiteurs II (Les Couloirs du temps) de Jean-Marie Poiré en 1997, et Jeanne d'Arc de Luc Besson en 1999.

Le 15 août 1827, le village de Cazenac, situé à 5 km, est rattaché à Beynac par décision préfectorale ratifiée d'une ordonnance royale.

Aux abords de la forteresse, le village s'organise autour d'une enceinte, cloisonnée par plusieurs portes fortifiées. Plusieurs quartiers apparaissent: barri de la Cafourque, barri del Soucy (quartier des tisserands) ou du Port. Celui-ci reste en activité jusqu'au XIX^e s et était une halte importante des gabarriers qui descendaient la rivière jusqu'au Bordelais pour transporter diverses marchandises (merrains, céréales...). Outre le commerce, la pêche et l'agriculture, la culture du chanvre et l'industrie du bâtiment (travail de la pierre et du bois) restent florissants de la Révolution jusqu'au milieu du XIX^e s.

Le plaisir de flâner vous mènera depuis le château - qui constitue l'un des plus beaux fleurons de l'architecture médiévale - jusqu'à l'ancien port en arpentant les ruelles pavées à l'ancienne bordées de maisons typiques aux façades blondes coiffées d'imposants toits de lauzes.

Tout se prête ensuite à une halte gastronomique ou à une promenade sur la Dordogne en gabarre.



A voir, à faire

- » Le château de Beynac, un site incontournable à visiter.
- » Les promenades en gabarres sur la Dordogne.
- » L'église de Cazenac.
- » En saison, visite guidée du village à la découverte des différents quartiers.
- » Loisirs: canoë, randonnées, pêche, baignade, vols en montgolfières, vélo-VTT...

Évènements

- » Feux d'artifice du 15 août.
- » Mi-juin à mi-septembre: Marché des Producteurs de Pays le lundi matin de 9h à 13h.

Biron


A voir, à faire

La commune de Biron qui compte environ 183 habitants est située sur le canton de Monpazier entre Périgord et Agenais.

Le château de Biron:

La commune de Biron est connue par son château des XII^e et XVIII^e siècles, classé Monument Historique et site majeur d'Aquitaine, qui fut le siège de l'une des quatre baronnies du Périgord. Ce château occupe une position stratégique à la lisière du Périgord et de l'Agenais. Son histoire est liée à la grandeur d'une famille, les Gontaut-Biron, qui tint le fief durant huit cents ans. A chaque siècle, entre le XII^e et le XVIII^e, une nouvelle empreinte architecturale a été laissée. Cet ensemble ne laisse pas indifférent par sa prestance: donjon du XII^e, chapelle à double étage, appartements Renaissance, cuisines voûtées, salle des États... Belle vue sur la campagne alentour depuis les terrasses du château. La visite est payante, malgré tout il est possible d'approcher le château, et de se laisser envahir par l'ambiance des lieux qui ont servi à de nombreux tournages de films dont celui des "Visiteurs II".

Cadouin


A voir, à faire

Cadouin, petit village médiéval rénové avec goût, se situe au pays des Bastides, à la frontière du Périgord Noir et du Périgord Pourpre, soit entre le Salardais et le Bergeracois. Le territoire boisé et vallonné, le massif forestier de la Bessède et l'eau du Bélingou ont attiré les cisterciens. Au cours des siècles, des pèlerinages autour du Saint Suaire ont fait vivre le village. Une belle halle, des rues pavées invitent à la flânerie et à la découverte du patrimoine. Classée comme site majeur en Aquitaine (dont seulement trois en Dordogne), ce village est incontournable et plein de charme.

» L'abbaye de Cadouin:

- o L'abbaye de Cadouin a été fondée en 1115 par Gérard de Salles et affiliée à l'ordre cistercien en 1119. Elle a été récemment classée au Patrimoine mondial de l'UNESCO au titre des chemins de Saint Jacques de Compostelle, ce qui lui confère une notoriété nouvelle et un intérêt non négligeable sur le plan touristique. Une décoration sobre, le manque d'éclairage tranchent avec la magnificence du cloître que l'on peut apercevoir de l'intérieur de l'église.
- o L'abbaye est un pur chef-d'oeuvre du XII^e siècle. Le cloître de style gothique flamboyant des XV^e-XVI^e siècles est à visiter. La richesse des sculptures sur les chapiteaux, clés de voûte, qui matérialisent les péchés et vertus dans la pierre. De part et d'autre du fauteuil de l'abbé, deux haut-reliefs racontent la procession des moines et la montée au calvaire. Les quatre portes permettent de comparer le gothique flamboyant et la Renaissance.



Évènements

- » La halle du XV^e siècle, avec sa charpente en étoile d'origine très bien conservée, semble perdue sur la grande place de l'abbaye.
- » Florales: chaque année le 8 mai un grand marché aux fleurs, arbustes.
- » L'été:
 - Visites théâtrales aux flambeaux.
 - Fête médiévale, en août, dans le cadre du festival de la vallée du Dropt.
 - Marché nocturne tous les lundis soir, avec produits du terroir et animations musicales. Ce marché nocturne attire près de 1000 personnes venues grignoter, manger sur de grandes tables mises à disposition.

Cahors


Cahors est une commune du Sud-Ouest de la France. Préfecture du Lot, elle fait partie de la région Occitanie. Avec un peu plus de 20 000 habitants, au cœur d'une agglomération d'un peu plus de 40 000 habitants, Cahors est la capitale historique du Quercy. Ses habitants sont appelés les Cadurciens.

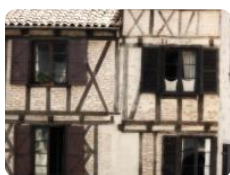
Pôle touristique majeur, célèbre pour son vignoble et sa gastronomie (truffes, foie gras), cette petite ville typiquement méridionale bénéficie des labels "Villes d'art et d'histoire" et "Jardins remarquables". Elle fait également partie des Grands Sites de Midi-Pyrénées.

A voir, à faire

- » Lovée dans un méandre du Lot, entourée par des collines escarpées et les hauteurs arides des causses, la cité est riche de nombreux monuments, hérités de l'Antiquité et du Moyen Âge. Son centre historique comprend de nombreuses ruelles tortueuses et de riches hôtels particuliers, la cathédrale Saint-Étienne et surtout le célèbre pont Valentré du XIV^e siècle à l'Ouest du méandre classé patrimoine mondial de l'humanité par l'UNESCO au titre des chemins de Saint-Jacques de Compostelle.
- » Elle possède deux musées: le musée Henri Martin et le musée de la Résistance.
- » 25 Jardins Secrets ont permis à la ville d'obtenir le label "Jardins remarquables".
- » Au niveau touristique, sont proposés des visites guidées thématiques, petit train, bateau de croisière.
- » De nombreux châteaux et vignobles jalonnent le territoire.
- » Côté activités sportives: canoë, VTT, randonnée, etc.

Évènements

- » Marché de producteurs tous les mercredis et samedis matin.
- » Deux brocantes par mois le mercredi.
- » Festival Gospel tous les ans au mois de mai.
- » Festival Cahors Juin Jardins tous les ans au mois de juin.
- » Festival Lot of Saveurs tous les ans début juillet.
- » Festival Cahors Blues Festival tous les ans au mois de juillet.
- » Cahors plage en juillet-août tous les ans.

Figeac


C'est dans un paysage diversifié que Figeac, charmante petite ville du Lot, dessine ses traits. Entre les Causses du Quercy et les collines vallonnées du Ségala, la commune déploie ses ruelles si typiques jalonnées de maisons de pierres tout droit sorties de l'histoire sur le sol riche du Limargue. Les vastes prairies côtoient les à-pics tandis que les rivières lézardent les bois. Berceau de Champollion, la petite ville, construite initialement autour d'une abbaye datant de 753, a développé l'artisanat avant de s'orienter dans la première partie du XX^e siècle vers



l'industrialisation avec l'implantation d'une entreprise aéronautique. L'histoire raconte qu'une colombe effectuant une croix dans le ciel sous les yeux de Pépin le Bref décida de l'emplacement de la ville. Figeac se trouva alors au cœur de guerre de religion. Puis, la ville prospéra jusqu'à la Seconde Guerre mondiale où Figeac eut une histoire mouvementée. La Résistance était très présente sur le territoire et les affrontements avec les Allemands furent meurtriers. Ville d'Art et d'Histoire, Figeac est un lieu d'exception entre un environnement naturel remarquable et un riche patrimoine historique parfaitement conservé.

A voir, à faire

Figeac a su garder le charme d'antan. Vous prendrez donc plaisir à vous balader dans la vieille ville qui a gardé la morphologie des petites ruelles tortueuses du Moyen-Âge. Sur le chemin, vous marcherez sur les traces du passé entre les maisons de grès et les hôtels particuliers. À noter, l'hôtel dit du Viguiier du Roi, la maison dite des Templiers ou encore l'Hôtel de la monnaie. Aujourd'hui, l'édifice datant du XIII^e siècle est un musée. Vous ne pourrez manquer la forteresse médiévale de Balène. D'abord demeure puis palais de Justice pour devenir centre d'art contemporain. Les hôtels particuliers se succèdent au fil des rues, comme l'hôtel d'Auglanat du XV^e siècle, l'hôtel de Lostanges, l'hôtel Dumont de Sournac et l'hôtel Galiot de Genouillac.

Si vous levez la tête, vous verrez au Sud et à l'Ouest les aiguilles. Ces grandes obélisques de pierre mesurent respectivement 14.50 mètres et 11.50 mètres. Bien qu'on ignore leur rôle, elles font partie des curiosités de Figeac.

Le patrimoine religieux vaut, lui aussi, le détour. À commencer par l'église Saint-Sauveur consacrée en 1092. Fortement retravaillée au cours du temps, la bâtisse demeure imposante et possède de remarquables bois polychromes du XVII^e siècle. L'église des Carmes témoigne de l'ancien couvent carmélite établi à cet endroit. Enfin, l'église Notre-Dame-du-Puy domine la ville. De style roman, elle abrite de beaux chapiteaux sculptés et un remarquable retable en noyer sculpté. Vous serez aussi pressé d'emprunter les escaliers du Calvaire menant du Célé aux hauteurs de Figeac où se dresse le calvaire érigé en 1822 lors de la Grande Mission et qui donna son nom à ces marches.

Terre natale de Champollion, Figeac a rendu hommage à cet éminent égyptologue par la création du musée des écritures. C'est dans cet endroit où vous découvrirez la vie et les travaux de Champollion, mais aussi l'origine de l'écriture à travers le monde. La place des écritures est dotée d'une œuvre de Joseph Kosuth. Gravée dans du granit noir, une immense reproduction de la Pierre de Rosette recouvre le sol. La globalité de l'œuvre se découvre depuis les jardins suspendus du musée. La traduction est lisible sur une plaque de verre. Les enfants peuvent voyager dans le passé grâce à des jeux ludiques afin de découvrir en s'amusant la naissance de l'écriture.

Pour vous détendre, vous pourrez rejoindre les bords du Célé où une base de loisirs, avec aire de jeu et piscine à vague ouverte en été, vous attend. Vous pourrez également parcourir la nature environnante en randonnée pédestre, à VTT ou encore en canoë.

Évènements

Tous les samedis matin, c'est une explosion de saveur sur le marché de Figeac. Agneau du pays, vins rouges et safran vous attendent sur les étals des marchands. Vous découvrirez les produits du terroir et la cuisine riche et savoureuse du sud-ouest. En août, vous pourrez retrouver un marché nocturne où de nombreux artisans locaux exposent leur marchandise.

À cheval entre fin juillet et début août, le festival de théâtre envahit les rues de Figeac. Les comédiens investissent la ville et déclament leurs textes dans les vieilles ruelles où les anciennes bâtisses donnent une autre dimension aux pièces. Les amateurs du genre apprécieront cette envolée des mots dans le pays qui a vu naître Champollion.

En août, ce sont les mélomanes qui apprécieront le festival de musique Autour des Cordes. De prestigieux musiciens feront raisonner le chant mélodieux de leurs instruments dans les églises, châteaux et abbayes du Pays de Figeac.

Le 1^{er} week-end de mai, c'est la fête à Figeac. Au programme, fête foraine, retraite aux flambeaux, bal musette et défilé de bandas. Des animations pour petits et grands jalonnent le week-end dans une ambiance festive et conviviale.

En octobre, les artistes de rue descendent dans la ville pour vous offrir des spectacles étonnants dans le cadre du festival du Chainon Manquant.



En décembre, Figeac célèbre Noël avec son marché de Noël. De nombreux stands vous proposant des cadeaux originaux seront présents dans une ambiance chaleureuse et conviviale.

La Roque-Gageac



A voir, à faire

Le village de La Roque-Gageac, classé parmi les Plus Beaux Villages de France, est niché entre sa falaise et la Dordogne. Il bénéficie d'un microclimat, presque méditerranéen, grâce à son exposition plein sud.

La Roque-Gageac et ses habitants, les Laroquois, vous réservent chaque année un accueil chaleureux, dans ce pays de fine gastronomie.

La Roque-Gageac aligne les façades blanches et ocres de ses maisons. De nombreuses petites ruelles mènent au pied de la falaise, depuis laquelle on peut profiter d'une vue magnifique sur la rivière.

A côté de l'église à mi falaise et grâce à ce solarium naturel, s'épanouit un étonnant jardin exotique composé de palmiers, bananiers, agaves, figuiers, cactus, bambous...

En prolongeant votre promenade, vous découvrirez le manoir de Tarde, vestige de la Renaissance qui domine toujours le cœur du village.

Pour découvrir le village de la rivière, le meilleur moyen est d'embarquer à bord des fameuses gabarres. Ces bateaux traditionnels à fond plat, utilisés autrefois pour transporter les marchandises le long de la Dordogne. La majorité des gabarres naviguant sur cette partie de la rivière, ne faisaient que la descendre car elles étaient démontées à l'arrivée pour être vendues en tant que bois de chauffage.

Limeuil



A voir, à faire

Commune située au confluent de la Dordogne et de la Vézère, elle fait partie de l'association Les Plus Beaux Villages de France.

L'orme a donné son nom au village de Limeuil. D'origine gallo-romaine, le préfixe Lim vient du terme lemo qui signifie orme. Et euil dérive du terme ialo désignant un espace découvert, une clairière. Limeuil pourrait donc être traduit: Une clairière plantée d'ormes.

Limeuil est situé dans le Périgord Pourpre, à la frontière du Périgord Noir. Le village fait partie du Pays des bastides et cités médiévales. Villes aux alentours: Sarlat à 36 km, Bergerac à 41 km, Périgueux à 47 km.

» Les jardins panoramiques de Limeuil et leur magnifique vue sur le confluent. Jardins à l'anglaise, ateliers en juillet/août, sentiers d'interprétation....

» Découverte du village médiéval.

» La chapelle Saint-Martin.

» L'église Sainte-Catherine.

» Canoë-kayak sur la place du port.

» Randonnées: Boucle de Limeuil (16 km) - Route de Périgueux (5 km).

Évènements

» Tous les dimanches de juillet et août: Marché hebdomadaire.

» En juillet et août: Marché nocturne.

» En juillet: Marché potier de Limeuil - Festival de musique de Saint Martin.

» En août: Grande tablée du confluent.

» Nombreuses animations toute la saison et toute l'année.



Monpazier



Au cœur du Pays des Bastides, créée en 1284 par Edouard Ier roi d'Angleterre, la bastide de Monpazier, classée parmi les plus beaux villages de France, a conservé presque intacts son aspect et ses dimensions d'origine. Huit siècles après sa fondation, elle se présente aux visiteurs comme un authentique joyau de l'architecture médiévale.

Marché le jeudi matin, tous commerces, animations...

Située au sud de la Dordogne, à 45 km de Bergerac et de Sarlat, et à 60 km de Cahors, Monpazier est à la limite du Lot et du Lot-et-Garonne.

A voir, à faire

- » La bastide de Monpazier se visite toute l'année ; plusieurs possibilités de visite s'offrent à vous :
 - Visite gratuite à partir des panneaux d'interprétation dans le village (plan gratuit disponible à l'Office de Tourisme).
 - Visite avec un guide: pour les individuels en juillet/août le lundi à 21h aux flambeaux et le mardi à 11h (payant) ; pour les groupes, toute l'année (payant).
 - Visite à partir des audioguides (payant).
 - Nouveau: visite guidée adaptée pour les mal-voyants et pour les non-voyants (en gros caractère et en braille).
- » A découvrir également le Bastideum, pour un voyage au cœur d'une ville médiévale: centre d'interprétation de Monpazier, animations, nombreux jeux anciens, jardin médiéval, expositions.
- » Visite interactive dans les rues, muni d'un smartphone ou d'une tablette numérique en téléchargeant l'application gratuite, pour découvrir les secrets de la bastide (photos, vidéos, réalités augmentées, quizz).
- » Toujours à Monpazier, de nombreux artisans d'art vous ouvrent leur porte: marqueterie, poterie-céramique, peinture, encadrement, horlogerie, souffleur de verre...

Évènements

- » De nombreuses animations vous attendent à Monpazier:
 - Tous les jeudis matin: marché.
 - Printemps de Minou: le 2ème week-end d'avril.
 - Courses de chevaux: en mai.
 - Fête des fleurs: le 3ème dimanche de mai.
 - Rendez-vous aux jardins, Fête de la musique: en juin.
 - Brocantes: le 2ème week-end de juin, le 2ème week-end d'août, le 2ème dimanche d'octobre.
 - Nocturne cycliste: en juillet.
 - Vide-grenier: le 1er dimanche de juillet, le 1er dimanche de septembre.
 - Fête du livre: le 4ème dimanche de juillet.
 - Courses de chevaux, Marché de producteurs, Cinéma plein air: en juillet/août.
 - Festival l'Été Musical en Bergerac, Adoreed: en août.
 - Pour l'Amour de l'Art, Journées du Patrimoine: en septembre.
- » Mais aussi: marché aux cèpes (selon la pousse), marché aux truffes (décembre, janvier, février), randonnées, sorties archéologiques, théâtre...
- » Pour connaître toutes les manifestations, contacter l'Office de Tourisme au 05 53 22 68 59.



Montferrand-du-Périgord



A voir, à faire

Ce village de la vallée de la Couze est blotti au pied d'un château médiéval qui lui a donné naissance. Le plus ancien document connu citant le castrum de Monte Ferrando est une charte de 1286.

Montferrand-du-Périgord est une commune du canton de Beaumont-du-Périgord, d'une superficie de 1310 ha. Pour y accéder, suivre la départementale 26.

L'ancienne église Saint-Christophe (en dehors du village): à l'extérieur de cette petite église romane on ne se doute pas qu'un trésor se cache à l'intérieur. De magnifiques peintures médiévales polychromes ornent les murs. La datation serait entre le XII^e et XIII^e siècle. Une scène montrant St Léonard, patron des prisonniers, venant de libérer deux captifs. D'autres scènes d'époque gothique, d'inspiration orientale ornent les murs.

La halle: à l'origine elle comportait 24 piliers. Fin du XVI^e siècle, elle abritait les foires et marchés.

Le château (privé): daté en partie du XII^e siècle, ayant appartenu à la baronnie des Gontaut-Biron, il fut pendant de nombreuses années l'objet de pillages de ses pierres servant alors à édifier des maisons d'alentours.

Les maisons Renaissance: au-dessus de la halle, très belles maisons qui semblent par un effet d'optique pencher.

Visites guidées toute l'année sur réservation (payant).

Pays de Belvès



A voir, à faire

Cité médiévale du XI^e siècle, Belvès est perché sur un éperon rocheux. Egalement appelé le village aux 7 clochers ou encore "la Ville du Pape", ce village a su garder son authenticité et son charme naturel. Qualités qui lui valent aujourd'hui d'être parmi "les Plus Beaux Villages de France" et les Stations Vertes de Vacances.

- » Village fortifié de Belvès, datant du XI^e siècle.
- » Vous découvrirez sa halle majestueuse des XV^e et XVI^e siècles composée de 23 piliers en bois reposant sur des blocs de pierres. L'un des piliers servit de Piloni jusqu'à la Révolution.
- » Eglise des XIV^e et XV^e siècles ornée de peintures murales datant de la Renaissance.
- » Le château de Belvès: offrez-vous la découverte de ce château médiéval intimiste et charmant. Vous y découvrirez des peintures murales des XIV^e et XVI^e siècles de grande qualité et uniques en Aquitaine.
- » Ancien couvent des Frères Prêcheurs du XI^e siècle et bien d'autres vestiges architecturaux encore vous attendent dans ce magnifique village.
- » Venez également découvrir les habitations troglodytiques. Un ensemble de 8 maisons en souterrain de la place de la Halle occupées du XIII au XVIII^e siècle.
- » Un parcours ludique sous forme de livret pédagogique, permet aux enfants de découvrir l'histoire du village de Belvès tout au long de l'année à travers le conte du Pêche Lune.
- » Des visites guidées et audio-guidées vous sont proposées tout au long de l'année. Renseignements à l'Office de Tourisme au 05 53 29 10 20.
- » Piscine ludique ouverte en juillet-août.
- » Tennis.
- » Chaque samedi matin: Marché hebdomadaire.
- » 100 km du Périgord Noir: Le dernier week-end d'avril.

Évènements



- » De fin juin à début septembre: Soirées sous la Halle à partir de 19h.
- » 1er dimanche de juillet: Brocante.
- » 14 juillet: Repas républicain sous la Halle.
- » 15 août: Meeting aérien.

Puy-l'Évêque



Puy-l'Évêque est bâti sur un des isthmes les plus resserrés de la traversée du Causse par le Lot, dans une région où le relief s'adoucit, préfigurant l'Agenais.

Site inscrit, Puy-l'Évêque se trouve aux confins du Quercy et du Périgord, pas loin de la Gascogne.

Puy-l'Évêque vous invite à découvrir les nombreux vestiges de son lointain et riche passé. Derrière le donjon du XIII^e siècle, dernier vestige du Palais Episcopal, la cité étage de superbes demeures médiévales de couleur ocre jusqu'au quai où se trouvait un port actif, à proximité des quartiers artisanaux (parcours fléché, visites guidées).

Au coeur du vignoble de l'Appellation d'Origine Contrôlée "Cahors", Puy-l'Évêque abrite de grands domaines et châteaux. Le cépage principal est l'Auxerrois, c'est lui qui lui confère sa couleur. Riche en tanin et en bouquet, cette "liqueur forte et savoureuse" selon Clément Marot, a séduit les tsars et toute l'Europe.

Le vin de Cahors se marie à merveille avec la gastronomie locale: foie gras, cèpes, magret, gâteau aux noix, truffes...

A voir, à faire

- » Visite libre suivant le parcours fléché de la visite de ville et visite guidée en été, tous les mercredis à 10h. Pour les groupes, visite guidée toute l'année sur réservation.
- » Visite libre de l'église Saint Sauveur de Puy-l'Évêque, portail classé monument historique (MH). Sa construction a débuté au XIII^e siècle et couvre toute la période jusqu'au XIX^e siècle (à voir: les vitraux de Louis Victor Gesta, croix calvaire (MH) dans le cimetière).
- » Loisirs: piscine, plage, base nautique, tennis, skate parc, mini-golf, VTT, escalade, kart, équitation, parcours santé, randonnée pédestre.
- » Art: Atelier-Galerie d'art contemporain.

Évènements

- » Marché traditionnel tous les mardis matins sur la place de la Mairie.
- » Des festivités qui ponctuent l'année:
 - Salon des Antiquaires: en janvier.
 - Salon des Métiers d'Art: en avril.
 - Fête de la Rivière et du Vignoble: en mai.
 - Festival de l'Insolite: en juillet.
 - Salon de la Brocante: en juillet.
 - Fête locale de Puy-l'Évêque durant 5 jours, en août: bals gratuits, fête foraine, Grand Prix Cycliste et surtout la féerie pyro-symphonique avec embrasement de la cité.
 - Et d'autres animations tout au long de l'année...

Saint-Avit-Sénieur



Saint-Avit-Sénieur se situe au sud-ouest du département de la Dordogne, en limite du Périgord Pourpre et du Périgord Noir. Soit entre pays Bergeracois et pays Sarladais.

Des traces de présence de l'homme datées de l'Acheuléen (300 000 ans avant J.-C) ont été trouvées à Saint-Avit-Sénieur. Vers la fin du V^e siècle, la légende raconte qu'Avitus converti au catholicisme devint ermite. Il accomplit des miracles, et par la



suite son sanctuaire devint alors un haut lieu de pèlerinage notamment pour les marcheurs de Saint-Jacques de Compostelle. L'église construite au XII^e siècle fut l'objet d'incendies, de pillages, durant la guerre de Cent Ans. Les murs d'enceinte écroulés servirent alors de carrière pour la construction de maisons des habitants alentours.

Une activité agricole intense a été menée sur la commune. Actuellement les petites exploitations ont tendance à disparaître pour faire place à des GAEC plus grandes et plus viables pour les exploitants.

En décembre 2010, la commune a été classée (avec Monpazier, Cadouin, Biron) site Majeur en Aquitaine.

A voir, à faire

L'église abbatiale de Saint-Avit-Sénieur a été classée en 1998 au patrimoine mondial de l'UNESCO au titre des chemins de Saint-Jacques de Compostelle. Ses fresques médiévales sont à découvrir.

Le village médiéval, ancien haut lieu de pèlerinage sur les chemins de Saint-Jacques de Compostelle.

L'été, des ateliers de sculptures, d'enluminures et de calligraphie sont proposés à la journée. Des visites gratuites peuvent être organisées par les bénévoles de l'Association Les Amis de Saint-Avit-Sénieur, qui proposent aussi l'été deux visites guidées au flambeau (contact sur le site de l'association).

Les nombreux séchoirs à tabac encore en activité, témoins d'une activité agricole d'antan intense.

Juillet à septembre: balades nocturnes avec mises en lumière scénographiques.

L'abbaye et ses fresques médiévales, son presbytère, ses personnages célèbres dont le Professeur Léo Testut, et le Recteur Jean Capelle, père des collèges.

Visites guidées toute l'année sur réservation (payant).

Évènements

La fête des traditions rurales qui a toujours lieu le 2^e dimanche d'août les années impaires.

L'été, et même durant les autres saisons, des repas sont organisés par les associations du village (13 associations pour environ 420 habitants). Ces fameux repas où l'on vous demande d'amener vos couverts, assiette et verre... sinon pas de repas !

L'automne, les années impaires, une belle fête avec une exposition de potiron.

L'hiver, le 2^e dimanche de décembre, la fête de la truffe, avec démonstration de cavage (recherche de la truffe), repas à la truffe, et vente des truffes noires du Périgord.

Durant les années jacquaires (en 2021, lorsque le 25 juillet, jour de la saint Jacques, est un dimanche), de nombreuses animations sont organisées en Dordogne et à Saint-Avit-Sénieur.

Saint-Cirq-Lapopie



Saint-Cirq Lapopie est une commune du Lot, en région Occitanie, à 30 km à l'est de Cahors.

Le territoire de la localité, vaste de près de 18 km², culmine à 389 m d'altitude, le village lui-même surplombant le cours du Lot vers lequel le promeneur peut descendre via un agréable itinéraire. En revanche, depuis la rive, la montée vers le cœur de la commune nécessite quelques efforts !

Membre de l'association des Plus beaux villages de France, désigné "village préféré des Français" sur France 2 en 2012, Saint-Cirq-Lapopie fut habité dès l'époque gallo-romaine mais se développe au Moyen Âge, appartenant alors à la famille de Cardaillac (XIII^e). La petite seigneurie bénéficie il est vrai d'un emplacement idéal sur cet éperon qui domine la vallée, mais elle est bientôt divisée entre différentes familles. Cela n'est pas sans effet durant la guerre de Cent ans puis les guerres de Religion. Des châteaux ou maisons fortes furent détruits à l'issue de ces troubles.



Par ailleurs étape sur le chemin de Saint-Jacques, le village fut ensuite siège d'une des vicomtés du Quercy. Jusqu'au début du XX^e siècle, l'économie est liée aux forêts voisines et au vignoble lotois, et la localité compte de nombreux tourneurs sur bois qui fabriquent des robinets pour tonneaux. Si l'on n'y recense plus désormais qu'environ 200 habitants permanents contre un millier au XIX^e siècle, le village a conservé un charme certain avec ses habitations médiévales, sa vitalité culturelle et ses points de vue magnifiques depuis le village qui semble accroché à la roche. Saint-Cirq-Lapopie où le poète André Breton résidait en été, et où il déclara "cesser de se désirer ailleurs", est une étape incontournable lors d'un séjour dans la région.

A voir, à faire

En été, où l'on recense quelque 500 000 visiteurs de juin à septembre, une fois garé sur l'un des nombreux parkings autour du village, le plus simple est de commencer la visite de Saint-Cirq-Lapopie par les ruelles supérieures.

Le cœur historique est entièrement piétonnisé, ce qui permet de flâner au gré des venelles, des places et rues pavées (attention, certaines sont pentues). De nombreuses habitations en encorbellement datent du XIV^e et du XV^e siècle, présentant des toits pentus. Tout le charme de Saint-Cirq-Lapopie est d'avoir préservé son authenticité et son caractère pittoresque, même si d'agréables échoppes artisanales, quelques boutiques et des galeries d'art jalonnent le centre du petit bourg.

A noter au demeurant que l'ensemble du village est classé et protégé au titre des monuments historiques.

Pour un panorama sur la vallée et les causses, au loin, il ne faut pas hésiter à se rendre sur la plate-forme en haut des ruines du château médiéval : une table d'orientation est aménagée, et les points de vue y sont sans égal.

En redescendant, une étape s'impose au niveau de l'église Saint-Cirq et Sainte-Julitte, qui date pour l'essentiel du XVI^e siècle. On remarque qu'elle a conservé une abside romane, tandis que la jouxtent les bases d'un ancien donjon et une tourelle.

Légèrement en contrebas, se situe la Maison Breton et la Maison Rignault, du nom d'un collectionneur et passionné d'art moderne, qui fit don de la noble bâtisse d'origine médiévale mais remaniée, au département. Elle est dotée d'un agréable jardin. Des expositions dédiées au Surréalisme et au poète André Breton sont proposées chaque année.

Autre lieu à ne pas manquer, la maison Daura, du nom d'un artiste catalan qui y résida avant la seconde guerre. Ce magnifique édifice qui fut un hospice au Moyen Âge accueille désormais des "Résidences Internationales d'Artistes" (réservées à de jeunes peintres, sculpteurs, vidéastes), l'ensemble étant géré par La Maison des Arts Georges et Claude Pompidou de Cajarc. Ouvert tous les jours en été. Entrée libre. Renseignements au 05 65 40 78 19.

On n'oubliera pas l'ancienne Auberge des Mariniers, dans le bas du village, qui fut acquise en 1950 par le poète surréaliste André Breton qui y passa ses vacances chaque été jusqu'à sa mort en 1966. Désormais propriété de la commune, labellisé "Maison des Illustres", le site est dédié à la poésie et accueille toute l'année et surtout en été lectures poétiques et expositions en lien avec le surréalisme.

Des visites guidées du village sont proposées en saison. A défaut, des guides de visite sont disponibles à l'Office de Tourisme. Renseignements au 05 65 31 31 31.

Pour les amateurs de randonnée, de nombreux circuits sont accessibles depuis la commune ou la traversant, à commencer par le chemin de halage, creusé dans la falaise en direction de Cahors, et qui incluent la petite chapelle Saint-Croix (XIX^e) sur les hauteurs, le belvédère du Bancourel, ou l'écluse d'Aulanac, en bord de rivière. Cartes et renseignements au 05 65 31 31 31.

Après la visite de ce joyau du patrimoine ou une randonnée, à noter enfin que l'on peut s'accorder une pause fraîcheur dans le Lot. Une plage est aménagée en bas du village, dédiée au farniente ou à la baignade (surveillée en juillet et août). Renseignements au 05 65 30 29 51.

Sur le même site, un club invite à découvrir ces paysages grandioses d'une manière singulière via des balades en canoë-kayak.



Évènements

- » Fin juin, fêtes médiévales avec animations musicales, spectacles, rendez-vous gourmands.
- » A la mi-juillet, feu d'artifice tiré depuis les ruines du château.
- » En juillet-août, un marché de producteurs de pays se tient le mercredi de 17h à 20h : une opportunité de choix pour découvrir les merveilles du terroir du Quercy (foie gras, safran, fromage de chèvre, vins...).

Trémolat


Village de Dordogne, en région Nouvelle-Aquitaine, Trémolat prend place à une quarantaine de kilomètres de Périgueux, entre plaine et collines. Il se situe au cœur du Périgord noir, sur la rive droite de la Dordogne.

Très ancienne, la commune serait selon les historiens locaux la patrie de saint Cybard, ermite du VI^e siècle qui vivait dans une grotte au-dessus de la Charente. Ce dernier aurait donné naissance au monastère de Saint-Cybard-d'Angoulême dont une dépendance a été construite au IX^e siècle à Trémolat.

Plein de charme, le village de Trémolat dévoile à ses visiteurs un patrimoine architectural de grand intérêt, ainsi que des paysages uniques et préservés à découvrir le temps d'une randonnée ou d'un séjour dans la région.

A voir, à faire

Long de 10 kilomètres et large de 200 mètres, le cingle de Trémolat est l'une des particularités de cette localité pleine de charme. La route qui suit la falaise offre une vue imprenable sur la vallée et la boucle formée par la Dordogne.

En vous baladant dans le village, vous pourrez apprécier la beauté de l'église Saint-Hilaire du XII^e siècle. Inscrit aux Monuments Historiques, cet édifice roman présente une voûte de chœur de style gothique refaite au XV^e siècle. Elle a été désaffectée au début du XIX^e siècle, quand l'église Saint-Nicolas est devenue église paroissiale de Trémolat. Cette dernière, également construite au XII^e siècle, est classée aux Monuments Historiques. Elle présente notamment un clocher-donjon, ainsi qu'un autel du XVIII^e siècle classé à titre d'objet.

Trémolat dispose d'un bassin nautique attirant de nombreux visiteurs chaque année. Il est notamment possible de pratiquer sur la commune le canoë, la plongée ou encore le ski nautique.

Évènements

- » Un marché hebdomadaire se tient tous les mardis matin en juillet et août.
- » Chaque premier week-end d'avril, la commune célèbre les fêtes de Pâques.
- » En mai, place à la randonnée découverte des orchidées pour profiter de la flore locale.
- » A la saison estivale, la commune propose des marchés gourmands avec des producteurs locaux.
- » En août, place aux concerts de l'îlot.
- » Au programme de la fête de la gare, en août, un repas festif, un concours de pétanque ou encore de nombreuses animations.
- » Une brocante est proposée chaque année autour du 15 août.
- » Un marché de Noël est organisé en fin d'année.

Fiches balades

Aiguille du Pressoir



Découvrez depuis l'Aiguille du Pressoir un magnifique panorama sur la ville d'Art et d'Histoire de Figeac !



Commune de départ
Figeac

Type de balade
Randonnée pédestre

Difficulté
Facile

Durée moyenne
2h00

Période conseillée
de janvier à décembre

Environnement
Campagne

Kilométrage
5 km

Altitude au départ
200m

Dénivelé
190m

Accès

Départ de l'Office de Tourisme de Figeac, place Vival.

Itinéraire

De l'Office de Tourisme de Figeac, place Vival, rejoindre le boulevard Juskiewenski et la passerelle piétonne pour traverser le Célé. Contourner le parking par la gauche et remonter la rue pour prendre la direction du Cingle bas, passer le pont du chemin de fer sur la gauche, prendre le GR 65 marqué rouge et blanc (attention, si vous longez la voie de chemin de fer en suivant le GR actualisé, vous irez en direction de la Cassagnolle, à l'opposé du monument. Il vous faut donc remonter la ruelle qui longe le bâtiment Thermi Service sur votre gauche, et suivre les croix rouge et blanche, qui vous mèneront après quelques pas vers l'ancien tracé du GR). Atteindre le plateau (monument du souvenir). Vue panoramique sur Figeac. Suivre la route qui conduit à l'aiguille du Pressoir que vous découvrirez environ 1 km plus loin. À l'aiguille, quitter le GR en prenant à gauche la route qui descend sur Figeac. Au premier carrefour, continuer tout droit pour rejoindre l'ancienne voie romaine qui descend sur votre droite un peu avant d'arriver aux habitations au bout de la rue. Déboucher sur la D922, descendre l'avenue Emile Bouyssou, traverser le pont Gambetta, prendre à gauche le quai Bessières pour revenir à l'Office de Tourisme.



Boucle de Limeuil



Excellente promenade à découvrir en famille. Randonnée accessible à pied, à cheval ou à vélo. A ne pas manquer en chemin: l'église Sainte-Catherine, le vignoble et le domaine de la Vitrolle, le point de vue sur la chapelle Saint-Martin, le confluent Dordogne-Vézère, l'aire de pique-nique.



Commune de départ

Limeuil

Type de balade

Randonnée pédestre

Difficulté

Moyenne

Durée moyenne

4h30

Période conseillée

de avril à novembre

Environnement

Campagne

Kilométrage

13 km

Altitude au départ

45m

Dénivelé

250m

Accès

Itinéraire

Le point de départ se trouve sur la place du Port, en plein centre de la commune.

- 1) Départ place du Port - Suivre la D31 direction Trémolat.
- 2) A l'intersection, tourner deux fois à droite direction Limeuil Haut.
- 3) Place des fossés, prendre à gauche direction la route des crêtes. Sortir du village par la porte du Marquisat.
- 4) Tourner à gauche sur le sentier aux balisages PR (jaune) et GR (blanc et rouge).
- 5) Tourner à gauche sur la route goudronnée, continuer tout droit.
- 6) A droite au "Bois d'amour", suivre le sentier sous les bois. 2 kilomètres plus loin, à droite sur sentier.
- 7) Retour sur la route goudronnée, continuer tout droit.
- 8) Tourner à droite sur une petite route goudronnée, 500 m. Plus loin à droite direction porte du Marquisat.
- 9) Tourner à gauche sur le sentier, descendre dans le vallon jusqu'à la route.
- 10) A gauche sur la grande route, puis au Bois de la Tour prendre le chemin à droite.
- 11) Traverser les pommiers de la Vitrolle, longer la Vézère sur 2 km, retour à la place du Port.



Boucle des Gabares. La Roque-Gageac. Plus beaux villages de France



A la découverte d'un des Plus Beaux Villages de France, ancienne possession des Evêques de Sarlat, La Roque Gageac était entièrement fortifié avec son fort troglodytique, son château, dont on peut encore voir quelques vestiges, ses ruelles étroites. Une activité fluviale très importante et une certaine douceur de vivre ont fait du village un des lieux de villégiature les plus courus de la région. Engagez-vous dans la rue qui part de la poste et laissez-vous envahir par la beauté des lieux. A côté de la timide église du XVème siècle sculptée dans la roche, s'épanouit un jardin tropical. Ce jardin exotique est en visite libre toute l'année, vous y trouverez des bananiers, citronniers, grenadiers, etc.. De là partez voir le fort troglodytique, en rénovation depuis 1992 et admirez le panorama sur la Dordogne.

Commune de départ

La Roque-Gageac

Type de balade

Randonnée pédestre

Difficulté

Facile

Durée moyenne

1h15

Kilométrage

3 km

Altitude au départ

67m

Dénivelé

194m

Accès

Départ depuis la commune de La Roque-Gageac, latitude 44.824900006 (N 44° 49' 30"), longitude 1.184350059 (E 1° 11' 4")

Itinéraire

- » Départ Boucle des Gabares
 - Depuis le Panneau d'appel situé sur le parking de la Roque Gageac (entrée est du Bourg) entre la halle et le court de tennis, se diriger à gauche vers le centre bourg en longeant la rivière. Arrivé au pied du château de la Malartrie prendre la route à droite puis monter à droite de la Sainte Vierge.
- » "Les Bouyghes"
 - Suivre le balisage jaune et retour au point de départ.



Chemin de Barker en Vallée Dordogne Etape 3



Harrison Barker est un voyageur anglais qui écrit des livres pour relater ses expériences au contact des populations du sud de la France. « Two Summers in Guyenne, chronicle of the wayside and waterside » raconte ses périples en Dordogne. Le départ de cette étape se fait de Cladech, un village typique du Périgord noir, avec ses constructions rurales traditionnelles. Puis direction Saint Germain de Belves qui est un bourg de caractère, Ses venelles étroites et tortueuses appelées « carreyrous » débouchent sur une place rectangulaire entourée de maisons séculaires. Vous passerez ensuite au village de Sagelat où vous admirerez la fontaine de fongauffier. Terme de cette étape, le village de Belvès, bâti sur un éperon rocheux ; Vous remarquerez les restes de l'ancienne ville fortifiée notamment le beffroi surplombant l'Office de tourisme, et 'la tour de l'auditeur'.

Commune de départ

Pays de Belvès

Type de balade

Randonnée pédestre

Difficulté

Facile

Durée moyenne

3h30

Kilométrage

10 km

Altitude au départ

78m

Dénivelé

387m

Accès

Départ depuis la commune de Pays de Belvès, latitude 44.776196179 (N 44° 46' 34"), longitude 1.005643047 (E 1° 0' 20")

Itinéraire

- » Cladech-Saint Germain de Belves
 - o A Cladech, longer le mur latéral de l'église, puis sur la rue principale, tourner à droite. En face des panneaux de départ des randonnées, prendre la route à droite dir. Cayre long. Laisser un premier sentier de randonnée sur votre gauche et prendre le deuxième. Arriver au goudron, prendre à gauche la petite route dir. Conty. Arriver à Saint Germain de Belvès
- » Saint Germain de Belves-Belves
 - o Sur la place face à l'église, prendre la première route à droite. Après quelques mètres prendre la petite route à droite.
 - o Continuer tout droit, laisser un premier chemin balisé sur la gauche, puis prendre le second. Descendre vers l' « Olivarie », « Pessarni » et traverser le ruisseau.
 - o Suivre le GR jusqu'à un rond point. Prendre à droite au rond point où un chemin pentu vous permet d'éviter les lacets de la route qui monte à Belvès. En haut de la côte, derrière la gendarmerie, prendre le chemin à gauche en suivant les balises jusqu'à l'arrivée à Belvès
 - o Possibilité de se faire transporter vers le gîte d'étape de Saint Pardoux de Belves depuis
 - o Belves (rens. Office de tourisme 05 53 29 10 20)



Chemin de Barker en Vallée Dordogne Etape 4



Harrison Barker est un voyageur anglais qui écrit des livres pour relater ses expériences au contact des populations du sud de la France. « Two Summers in Guyenne, chronicle of the wayside and waterside » raconte ses périples en Dordogne. Cette 4ème étape vous mènera de Belvès à Cadouin, chemin faisant vous admirerez la chapelle de Capelou puis l'église de Saint Pardoux de Belvès. Vous traverserez la forêt de la Bessedes et au détour d'un sentier, arrêtez vous pour contempler le dolmen de Bonarme. A Urval, ne manquez le four à pain, rare vestige de la vie féodale. Continuez votre chemin et avant d'arriver à Paleyrac, traversez le hameau des spirits, les croix noires dessinées sur les portes sont des traces de la dernière grande peste. Vous voici enfin arrivés à Cadouin, village aux maisons dorées ramassées autour d'une halle sur la place centrale.

Commune de départ

Pays de Belvès

Type de balade

Randonnée pédestre

Difficulté

Sportive

Durée moyenne

6h50

Kilométrage

21 km

Altitude au départ

79m

Dénivelé

621m

Accès

Départ depuis la commune de Pays de Belvès, latitude 44.776180012 (N 44° 46' 34"), longitude 1.005630118 (E 1° 0' 20")

Itinéraire

- » Belvès-Hameau de Capelou
 - o Départ Place de la croix des frères. Prendre la rue des Barris et continuer tout droit jusqu'à l'église. Face à l'église, prendre la rue des Ecoles. Arriver à un carrefour, continuer en face rue de l'Aérodrome. Passer devant le cimetière. Suivre la route, direction Capelou. A l'entrée du hameau Départ Place de la croix des frères. Prendre la rue des Barris et continuer tout droit jusqu'à l'église. Face à l'église, prendre la rue des Ecoles. Arriver à un carrefour, continuer en face rue de l'Aérodrome. Passer devant le cimetière. Suivre la route, direction Capelou.
- » Hameau de Capelou-Urval
 - o A l'entrée du hameau de Capelou, prendre le chemin (GR36) sur votre gauche. Au goudron, tourner à droite. Ne pas manquer dans le hameau, le pigeonnier dans lequel se trouvent des photos de l'histoire viticole de Belvès. Continuer tout droit. Arriver à la hauteur du lavoir puis se diriger vers l'église et le presbytère maintenant aménagé en gîte d'étape sur la gauche. Passer devant le presbytère puis prendre le chemin longeant le cimetière de l'autre côté de la route. Prendre le chemin de castine sur votre droite en laissant le GR à gauche. Au goudron, prendre à gauche. Monter un petit chemin sur votre gauche qui permet de couper le virage, puis après quelques mètres à nouveau sur la petite route, prendre le chemin qui s'enfonce dans les bois à droite. Suivre les balises jacquaires (coquille). Après le dolmen et le panneau de présentation de la forêt, tourner à gauche, puis après quelques mètres, prendre le chemin à droite pour rejoindre la route qui descend vers Urval sur la gauche. Sur le côté droit de la route après quelques



centaines de mètres, prendre le chemin ombragé indiqué par une balise qui arrive à l'entrée du village d'Urval.

» Urval-Paleyrac

- Dans Urval, prendre la route à gauche, passer devant la mairie, traverser le ruisseau, puis en haut de la côte, prendre la route à droite direction La Poujade. Laisser la route de Cadouin sur la gauche. Monter la côte tout droit sur la petite route. En haut de la côte après un virage, prendre le chemin sur la droite, puis au croisement avec une petite route, continuer sur le chemin en face. Une côte intense vous permet de rejoindre le hameau des « Spérits » à l'histoire particulière. Prendre la petite route en face pour atteindre Paleyrac.

» Paleyrac-Cadouin

- A Paleyrac, continuer sur la route, puis tourner à gauche direction Lascaze/ Le Plassalet, et prendre le premier chemin à droite. Continuer tout droit en laissant une petite route goudronnée sur votre droite en descendant. Arriver à un croisement, tourner à droite, traverser un nouveau lotissement, s'enfoncer dans la forêt en suivant le chemin. Sur la petite route, possibilité de rejoindre la gare du Buisson par le chemin à droite. Pour continuer vers Cadouin, prendre le chemin sur votre gauche. Au goudron, tourner à droite, puis prendre première petite route à gauche. Monter la côte tout droit. En haut de la côte, prendre à droite très brièvement, puis prendre le petit chemin à gauche, à flanc de coteau qui plonge ensuite dans le vallon. Après l'arrivée au fond du vallon, prendre le chemin en face qui remonte vers le village de Parizot. Dans le village, prendre la route à droite et descendre vers la D25. Sur la D25 faire quelques mètres à droite, puis prendre un petit chemin à gauche de l'autre côté de la route. Passer près d'un étang, puis tourner à gauche en laissant la balise jaune sur la droite. Remonter le chemin ombragé tout droit jusqu'à retomber sur la route après quelques kilomètres. Traverser et prendre le chemin en face pour rejoindre Cadouin. Arriver à Cadouin, longer la petite route tout droit, bifurquer vers la gauche puis longer sur quelques mètres la route départementale pour entrer dans le bourg.

De Bergerac à Rocamadour Etape 6



Ancien chemin de pèlerinage de 180 kilomètres permettant de rallier le Périgord à Rocamadour, ce magnifique parcours est désormais balisé, et permet en toute sécurité de traverser les vignobles et collines bergeracoises, avant de longer la verte vallée Dordogne et ses falaises, pour arriver dans la vallée de l'Ouyse. Quelques kilomètres après Belvès, vous traverserez le très joli village de Saint Germain de Belvès puis vous arriverez à Cladech, terme de cette étape.

Commune de départ

Pays de Belvès

Type de balade

Randonnée pédestre

Difficulté

Facile

Durée moyenne

3h30

Kilométrage

10 km

Altitude au départ

78m

Dénivelé

387m

Accès

Départ depuis la commune de Pays de Belvès, latitude 44.776196179 (N 44° 46' 34"), longitude 1.005643047 (E 1° 0' 20")

Itinéraire

- » De Belves à Saint Germain de Belves
 - o BELVES – Saint GERMAIN DE BELVES: 7,1 km
 - o De l'église, prendre rue de la providence puis avenue des cèdres, traverser le jardin public, descendre rue de la Tannerie et après 30 m, tourner à gauche sur le chemin herbeux descendant puis remontant à la gendarmerie. Aller à droite puis à gauche sur un joli chemin pour descendre au rond-point de Fongauffier. Traverser, en suivant le GR, passer derrière l'hôtel, à la sortie du village suivre la route à gauche. A Lavergne, bifurquer à droite pour retrouver un chemin qui monte raide dans le bois. A la route, à droite puis à gauche au carrefour dans un chemin qui mène à Lolivarie (golf). Traverser la D51 pour monter en face, au calvaire suivre le chemin légèrement à droite. Dans la montée, au carrefour, quitter le GR pour aller tout droit en montant dans les pins. A la route, tourner à droite, et aller tout droit pour rejoindre le village de Saint GERMAIN DE BELVES .
- » De Saint Germain de Belves à Cladech
 - o Saint GERMAIN DE BELVES – CLADECH: 2,9 km
 - o Place du village, à gauche puis tout de suite à droite entre les maisons et 1 km après tourner à droite en épingle à cheveux sur un large chemin. 400 mètres plus loin prendre à gauche et suivre ce chemin dans la combe du Bos durant 1 km. A droite à la route puis à gauche, CLADECH.



Entre bastides et abbayes



Boucle au départ de Saint-Avit-Sénieur qui vous amènera à Cadouin. Deux villages sur le chemin de St Jacques de Compostelle. Le retour se fait par Molières, l'une des plus petites bastides de Dordogne, un petit bijou. Descente tranquille sur Saint-Avit-Sénieur vers les typiques séchoirs à tabac.



Commune de départ

Saint-Avit-Sénieur

Type de balade

Randonnée pédestre

Difficulté

Facile

Durée moyenne

5h00

Période conseillée

de janvier à décembre

Environnement

Campagne

Kilométrage

24 km

Altitude au départ

130m

Dénivelé

50m

Accès

Départ du centre du village. Balisé en jaune.

Itinéraire

Saint-Avit-Sénieur, Les Gaudounes, Careyrou, Brandal, Cadouin, retour sur ses pas et prendre vers Bordial Haut, les Ribettes, Croix de la Douelle, Calpre, Molières. Prendre le chemin derrière l'église, Brandal, passer sous le camping la Grande Veyère, Peyrade, Genestal, le Pouget, La Cabane, Saint-Avit-Sénieur.



Activités de loisirs

Les possibilités de loisirs sont nombreuses. Vous pouvez retrouver ici une sélection d'activités complémentaires pour votre circuit. Certaines activités nécessitant une réservation, nous vous conseillons de prendre contact avant de vous rendre sur place.



[Location de canoë, kayak, vélo, VTC ou VTT](#)

Temps d'Aimer

Lieu dit cadamas, Montayral

Tel: 06 52 38 65 23

Latitude: 44.4910180 (N 44° 29' 28")

Longitude: 0.9897566 (E 0° 59' 23")

[Vol en montgolfière sur le Périgord](#)

Vol en Ballon

Lieu-dit Le Pech, Saint-Vincent-de-Cosse

Tel: 06 20 25 91 58 ou 06 08 21 19 10

Latitude: 44.8388344 (N 44° 50' 20")

Longitude: 1.1275009 (E 1° 7' 39")

[Balade en gabare dans la vallée du Lot](#)

Copeyre Quercyland

La promenade du Héron, Puy-l'Évêque

Tel: 05 65 20 03 25

Latitude: 44.5031426 (N 44° 30' 11")

Longitude: 1.1346229 (E 1° 8' 5")



Hébergement et restauration

Le guide en ligne France-Voyage.com vous propose de nombreuses options d'hébergement et de restauration tout au long de vos vacances. En voici quelques-unes, pertinentes dans le cadre de ce circuit.

Restaurants



[La Petite Tonnelle](#)

Restaurant Cuisine française
Beynac-et-Cazenac
Latitude: 44.8406000 (N 44° 50' 26")
Longitude: 1.1412770 (E 1° 8' 29")

[Restaurant Eleonore](#)

Restaurant Cuisine de marché
5 Rue Saint-Pierre, Monpazier
Tel : 05 53 22 44 00
Latitude: 44.6790543 (N 44° 40' 45")
Longitude: 0.8933096 (E 0° 53' 36")

[Le Manoir de Bellerive](#)

Restaurant Chinois
Lieu-dit Bellerive, Route de Siorac, Le Buisson-de-Cadouin
Latitude: 44.8437510 (N 44° 50' 38")
Longitude: 0.9241810 (E 0° 55' 27")

[Lo Gorissado](#)

Restaurant Cuisine française
Pontou, Saint-André-d'Allas
Latitude: 44.8674749 (N 44° 52' 3")
Longitude: 1.1625709 (E 1° 9' 45")

Chambres d'hôtes



[Villa marguerite](#)

●●●●● Maison avec 5 chambres
2 place geraud de salles, Cadouin
Tel : 06 16 10 34 99
Latitude: 44.8115929 (N 44° 48' 42")
Longitude: 0.8706530 (E 0° 52' 14")

[Ferme de Tandou, Monpazier Dordogne-Périgord](#)

●●● Ferme avec 4 chambres
Tandou Gaugeac, Monpazier
Tel : 06 83 07 14 27 ou 05 53 22 62 28
ou 05 24 10 30 77
Latitude: 44.6787238 (N 44° 40' 43")
Longitude: 0.8932614 (E 0° 53' 36")

[Les Feuillantines](#)

●●● Maison avec 3 chambres
Capudie, Saint-Cyprien
Tel : 05 53 30 45 64
Latitude: 44.8915731 (N 44° 53' 30")
Longitude: 1.0400534 (E 1° 2' 24")

[Les Hauts de Saint Vincent](#)

●●●● Maison avec 5 chambres
Lieu-dit Le Pech, Saint-Vincent-de-Cosse
Tel : 06 08 21 19 10
Latitude: 44.8388452 (N 44° 50' 20")
Longitude: 1.1275148 (E 1° 7' 39")

[Le Clos Lascazes](#)

●●●●● Maison avec 5 chambres
Lieu-dit lascaze - Paleyrac, Le Buisson-de-Cadouin
Tel : 05 53 74 33 94 ou 06 29 43 62 31
Latitude: 44.8250614 (N 44° 49' 30")
Longitude: 0.9269654 (E 0° 55' 37")

[Chambres d'hôtes de La Ferme de la Croix](#)

●●● Ferme avec 3 chambres
La Croix, Saint-Avit-Sénieur
Tel : 05 53 22 82 60 ou 06 71 98 84 78
Latitude: 44.7792860 (N 44° 46' 45")
Longitude: 0.8211757 (E 0° 49' 16")

[A l'ancienne auberge](#)

●●● Ferme avec 2 chambres
54 route des plaines, Saint-Germain-de-Belvès
Tel : 05 53 29 11 06 ou 06 79 66 27 88
Latitude: 44.8051720 (N 44° 48' 19")
Longitude: 1.0471530 (E 1° 2' 50")

[Le Domaine de Vérance](#)

●●● Maison avec 2 chambres
69 impasse de La Placelle, Trémolat
Tel : 06 14 18 80 13
Latitude: 44.8645884 (N 44° 51' 53")
Longitude: 0.8302327 (E 0° 49' 49")

Locations de vacances



[Les Gîtes du Contre Temps](#)

●●● Maison pour 6 personnes
Le Fournier, Alles-sur-Dordogne
Latitude: 44.8522700 (N 44° 51' 8")

[Castelwood](#)

●●●● Chalet pour 6 personnes
Les Marios, Biron
Tel : 05 53 57 96 08



[Gîtes La Palombière](#)

●●● Rez-de-jardin pour 5 personnes
 Ld Le Flageolet, Bézenac, Castels et Bézenac
 Tel : 05 53 59 36 91
 Latitude: 44.8522884 (N 44° 51' 8")
 Longitude: 1.0841751 (E 1° 5' 3")

[Gîte en Périgord Noir](#)

●●●● Maison pour 6 personnes
 La Borie, Cladech
 Tel : 06 76 09 05 92
 Latitude: 44.8072919 (N 44° 48' 26")
 Longitude: 1.0843799 (E 1° 5' 4")

[Boussagou Gîtes](#)

●●● Maison pour 8 personnes
 Lieu-dit-Boussagou, Marminiac
 Latitude: 44.6507170 (N 44° 39' 3")
 Longitude: 1.1688150 (E 1° 10' 8")

[Villa Raunel - Dordogne - Périgord Noir](#)

●●●●● Villa pour 10 personnes
 Lieu-dit Fauvel 31, route des Moulins, Monplaisant
 Tel : 06 48 74 23 11 ou 01 64 24 72 73
 Latitude: 44.8031604 (N 44° 48' 11")
 Longitude: 1.0025306 (E 1° 0' 9")

[La Bouyssette, gîte avec piscine](#)

●●● Maison pour 4 personnes
 La Bouyssette, Prayssac
 Tel : 06 88 61 07 08
 Latitude: 44.5200720 (N 44° 31' 12")
 Longitude: 1.1563630 (E 1° 9' 23")

[Gîte au coeur du Périgord 3*](#)

●●● Maison pour 6 personnes
 Le Roudier, Saint-Avit-Sénieur
 Tel : 05 53 22 38 30 ou 06 32 53 00 45
 Latitude: 44.7759723 (N 44° 46' 34")
 Longitude: 0.8138680 (E 0° 48' 50")

[Gîte La Couture](#)

●●● Maison pour 6 personnes
 La couture, Saint-Avit-Sénieur
 Tel : 06 30 27 41 72 ou 05 53 22 39 84
 Latitude: 44.7744858 (N 44° 46' 28")
 Longitude: 0.8159709 (E 0° 48' 57")

[Gîte "Ferme de Cor" 3*](#)

●●● Maison pour 4 personnes
 Cor, Saint-Avit-Sénieur
 Tel : 06 74 14 90 60 ou 05 53 22 44 60
 Latitude: 44.7566670 (N 44° 45' 24")
 Longitude: 0.8431260 (E 0° 50' 35")

[Superbe maison insolite en Dordogne](#)

●●● Maison pour 7 personnes
 Lieu-dit dalot, Saint-Cernin-de-l'Herm
 Tel : 06 89 47 58 46
 Latitude: 44.6435272 (N 44° 38' 37")
 Longitude: 1.1081083 (E 1° 6' 29")

[L' Etoile Filante](#)

●●●● Bungalow pour 9 personnes
 Lieu-dit Grezelles, Saint-Cybranet
 Tel : +31 6 54 70 67 91 ou 06 30 74 77 66
 Latitude: 44.7692228 (N 44° 46' 9")
 Longitude: 1.1445663 (E 1° 8' 40")

[La Marie](#)

●●● Maison pour 6 personnes
 Moncuq, Saint-Laurent-la-Vallée
 Tel : 05 53 59 50 83 ou 05 53 28 45 19
 Latitude: 44.7345351 (N 44° 44' 4")
 Longitude: 1.1253453 (E 1° 7' 31")

[Périgourdine de charme](#)

●●●● Maison pour 18 personnes
 BARAN, Castels et Bézenac
 Tel : 01 60 83 23 45 ou 06 84 44 00 59
 Latitude: 44.8838260 (N 44° 53' 2")
 Longitude: 1.1006180 (E 1° 6' 2")

[Petit village de vacances en Périgord Noir](#)

●●●● Maison pour 8 personnes
 Domaine de Gavaudun, lieu-dit Vezou, Gavaudun
 Tel : 05 53 36 21 90
 Latitude: 44.5678530 (N 44° 34' 4")
 Longitude: 0.9025050 (E 0° 54' 9")

[Villa Fauvel - Dordogne - Périgord Noir](#)

●●●●● Villa pour 10 personnes
 29 route des Moulins - Lieu-dit Fauvel, Monplaisant
 Tel : 06 48 74 23 11 ou 01 64 24 72 73
 Latitude: 44.8027547 (N 44° 48' 10")
 Longitude: 1.0023269 (E 1° 0' 8")

[Atelier de la Rose](#)

● Maison pour 4 personnes
 66 Place de la Bastide, Le Bourg, Montcabrier
 Tel : 06 87 82 33 18 ou 05 65 24 66 36
 Latitude: 44.5416839 (N 44° 32' 30")
 Longitude: 1.0736500 (E 1° 4' 25")

[Nouveau Pays](#)

●●● Maison pour 4 personnes
 11 Rue des Balmes, Puy-l'Évêque
 Tel : 06 30 71 23 75
 Latitude: 44.4991209 (N 44° 29' 57")
 Longitude: 1.1381225 (E 1° 8' 17")

[Gîte le chemin de cadouin](#)

●●● Maison pour 4 personnes
 La couture, Saint-Avit-Sénieur
 Tel : 06 30 27 41 72 ou 05 53 22 39 84
 Latitude: 44.7753956 (N 44° 46' 31")
 Longitude: 0.8180280 (E 0° 49' 5")

[Hameau des Laurières](#)

●●●●● Maison pour 5 personnes
 Les gaudounes basses, Saint-Avit-Sénieur
 Tel : 05 53 23 76 99 ou 07 57 42 45 97
 Latitude: 44.7756029 (N 44° 46' 32")
 Longitude: 0.8259142 (E 0° 49' 33")

[Gîte "Terra Diu"](#)

●●● Maison pour 6 personnes
 Route de Molières - Terre Dieu, Saint-Avit-Sénieur
 Tel : 06 86 17 65 66 ou 05 53 22 42 80
 ou 06 70 34 11 29
 Latitude: 44.7785299 (N 44° 46' 43")
 Longitude: 0.8165634 (E 0° 48' 60")

[La petite maison dans la prairie](#)

●●●●● Maison pour 2 personnes
 Pegaret, Saint-Chamassy
 Tel : 06 82 57 41 68 ou 05 53 07 69 11
 Latitude: 44.8608426 (N 44° 51' 39")
 Longitude: 0.9342134 (E 0° 56' 3")

[Maison de caractère piscine wifi en sarladais](#)

●● Maison pour 6 personnes
 Montalieuhaut, Saint-Cybranet
 Tel : 05 53 28 31 74 ou 06 08 09 14 29
 Latitude: 44.7663890 (N 44° 45' 59")
 Longitude: 1.1554410 (E 1° 9' 20")

[Gîte de charme 2 pers., Dordogne, piscine](#)

●●● Maison pour 2 personnes
 Lieu-dit Le Pech, Saint-Vincent-de-Cosse
 Tel : 06 08 21 19 10
 Latitude: 44.8389745 (N 44° 50' 20")
 Longitude: 1.1273217 (E 1° 7' 38")



[Le Mazet](#)

●●●● Maison pour 2 personnes
 Lieu dit Le Mas, Sainte-Croix
 Tel : 06 85 85 28 68
 Latitude: 44.7455400 (N 44° 44' 44")
 Longitude: 0.8452410 (E 0° 50' 43")

[La Rive Haute](#)

●●●● Maison pour 4 personnes
 La rive haute Rive de Lacroze, Vire-sur-Lot
 Tel : 06 80 08 86 89 ou 05 65 36 50 51
 Latitude: 44.4938900 (N 44° 29' 38")
 Longitude: 1.0888890 (E 1° 5' 20")

[La Maison de L'ébéniste](#)

●●●●● Maison pour 13 personnes
 Laborie, Sauveterre-la-Lémance
 Tel : 05 53 41 62 01 ou 06 72 20 11 96
 Latitude: 44.5845362 (N 44° 35' 4")
 Longitude: 1.0171489 (E 1° 1' 2")

Campings


[Camping Lune Sur Le Lac](#)

10 emplacements sur 28ha
 Le Conte, Capdrot
 Tel : 06 47 46 25 13 ou 09 67 33 67 51
 Latitude: 44.7043200 (N 44° 42' 16")
 Longitude: 0.9276820 (E 0° 55' 40")

[RCN le Moulin de la Pique](#)

★★★★★ 256 emplacements sur 18ha
 La Pique, Pays de Belvès
 Tel : 09 70 73 10 38
 Latitude: 44.7619750 (N 44° 45' 43")
 Longitude: 1.0151940 (E 1° 0' 55")

[Le Tiradou](#)

★★★★ 66 emplacements sur 2ha
 Camping Le Tiradou, Saint-Vincent-de-Cosse
 Tel : 05 53 30 30 73
 Latitude: 44.8378420 (N 44° 50' 16")
 Longitude: 1.1125610 (E 1° 6' 45")

[Le Moulin de David ****](#)

★★★★ 160 emplacements sur 16ha
 Le Moulin de David, Gaugeac
 Tel : 05 53 22 65 25
 Latitude: 44.6594270 (N 44° 39' 34")
 Longitude: 0.8788420 (E 0° 52' 44")

[Camping le treil](#)

★★ 100 emplacements sur 4ha
 Saint-Pompont
 Tel : 05 53 28 43 78
 Latitude: 44.7266959 (N 44° 43' 36")
 Longitude: 1.1462170 (E 1° 8' 46")

[Domaine Les Pastourels](#)

★★★ 70 emplacements sur 12ha
 Le Brouillet, Veyrines-de-Domme
 Tel : 05 53 29 42 17 ou 06 80 13 37 64
 Latitude: 44.8144801 (N 44° 48' 52")
 Longitude: 1.1002341 (E 1° 6' 1")

Hôtels



1 hôtel à [Beynac-et-Cazenac](#)
 1 hôtel à [Castels et Bézenac](#)
 1 hôtel à [Fumel](#)
 2 hôtels à [Limeuil](#)
 1 hôtel à [Montcabrier](#)
 3 hôtels à [Puy-l'Évêque](#)
 1 hôtel à [Saint-Cyprien](#)
 1 hôtel à [Sainte-Croix](#)
 1 hôtel à [Trémolat](#)
 1 hôtel à [Villefranche-du-Périgord](#)

1 hôtel à [Biron](#)
 1 hôtel à [Coux et Bigaroque-Mouzens](#)
 1 hôtel à [Le Buisson-de-Cadouin](#)
 1 hôtel à [Monpazier](#)
 3 hôtels à [Pays de Belvès](#)
 1 hôtel à [Sagelat](#)
 1 hôtel à [Saint-Vincent-de-Cosse](#)
 1 hôtel à [Siorac-en-Périgord](#)
 2 hôtels à [Vézac](#)

